

สำเนา

ประกาศคณะกรรมการสาธารณสุข

ที่ ๐๐๙ / ๒๕๖๔

เรื่อง แนวปฏิบัติการจัดการเรียนการสอนภายใต้สถานการณ์การระบาดของ
โรคติดเชื้อไวรัสโคโรนา ๒๐๑๙ (COVID-๑๙)
คณะกรรมการสาธารณสุข มหาวิทยาลัยบูรพา

ตามที่สถานการณ์การแพร่ระบาดของโรคติดเชื้อไวรัสโคโรนา ๒๐๑๙ (Covid-๑๙) มีแนวโน้ม
คลี่คลายในทางที่ดี และตามที่สำนักงานปลัดกระทรวงการอุดมศึกษา วิทยาศาสตร์ วิจัย และนวัตกรรม
ได้ส่งแนวทางและหลักเกณฑ์การเปิดสถานที่ทำการของสถาบันอุดมศึกษา วันที่ ๗ กันยายน พ.ศ. ๒๕๖๔
ตามความทราบแล้วนั้น

ในการนี้ เพื่อให้การจัดการเรียนการสอนของคณะกรรมการสาธารณสุข มหาวิทยาลัยบูรพา ประจำ
ภาคปลาย ปีการศึกษา ๒๕๖๔ เป็นไปตามหลักเกณฑ์ของกระทรวงการอุดมศึกษา วิทยาศาสตร์ วิจัย
และนวัตกรรม และกระทรวงสาธารณสุข ในการนี้คณะฯ กำหนดให้อาจารย์ บุคลากร และนิสิตทุกคนปฏิบัติ
ตามมาตรการสุขอนามัยส่วนบุคคลอย่างเข้มงวด ได้แก่ ๖ มาตรการหลัก (DMHT-RC) และ ๖ มาตรการเสริม
(SSET-CQ) พร้อมทั้งกำหนดแนวปฏิบัติการจัดการเรียนการสอนภายใต้สถานการณ์การระบาดของโรคติดเชื้อ
ไวรัสโคโรนา ๒๐๑๙ (COVID-๑๙) รายละเอียดดังนี้

แนวปฏิบัติการจัดการเรียนการสอนภาคปฏิบัติ

๑. การเตรียมนิสิตก่อนการฝึกประสบการณ์วิชาชีพ ประธานรายวิชาปฏิบัติทุกรายวิชา
ต้องปฐมนิเทศนิสิต และเน้นย้ำนิสิต ดังต่อไปนี้

๑.๑ การดูแลสุขภาพตนเองก่อนการฝึกประสบการณ์วิชาชีพ

๑.๒ การตรวจสอบข้อมูลการฉีดวัคซีนของนิสิตตามข้อกำหนดของแหล่งฝึกประสบการณ์
วิชาชีพ

๑.๓ การจัดเตรียมอุปกรณ์ป้องกันการติดเชื้อไวรัสโคโรนา ๒๐๑๙ ติดตัวไปขณะฝึกฯ ได้แก่
หมวกคลุมผม หน้ากากคลุมหน้า (Faceshield) หน้ากากอนามัยทางการแพทย์ ถุงมืออนามัย เสื้อคลุมแขน
ยาว และแอลกอฮอล์เจล

๑.๔ การปฏิบัติตนเพื่อป้องกันการติดเชื้อไวรัสโคโรนา ๒๐๑๙ อย่างเคร่งครัด ตามมาตรการ
ควบคุมการติดเชื้อของแหล่งฝึกประสบการณ์วิชาชีพ กระทรวงการอุดมศึกษา วิทยาศาสตร์ วิจัย
และนวัตกรรม กระทรวงสาธารณสุข และมหาวิทยาลัยบูรพา

๑.๕ การตรวจ Antigen test kit (ATK) ก่อนเข้าฝึกประสบการณ์วิชาชีพ ให้ปฏิบัติ
ตามมาตรการหรือแนวปฏิบัติฯ ของแหล่งฝึกประสบการณ์วิชาชีพอย่างเคร่งครัด โดยกระบวนการตรวจ ATK
ให้อยู่ในดุลยพินิจของสาขาวิชาฯ สำหรับการสุ่มตรวจ ATK ระหว่างการฝึกประสบการณ์วิชาชีพให้เป็นไป
ตามมาตรการฯ ของแหล่งฝึกฯ ที่กำหนดอย่างเคร่งครัด

๑.๕ มอบหมายให้หัวหน้ากลุ่มฝึกฯ แต่ละกลุ่ม ทำหน้าที่รับผิดชอบจดบันทึกอุณหภูมิร่างกาย ช่วงเช้าของสมาชิกในกลุ่ม และรายงานต่ออาจารย์ประจำกลุ่มและหัวหน้าเวรของแผนกที่ฝึกฯ ทุกวัน

๒. การเดินทางเพื่อไปแหล่งฝึกประสบการณ์วิชาชีพ

๒.๑ งานบริหารพัสดุจัดเตรียมแอลกอฮอล์เจล ในพื้นที่หน้าประตูทางเข้าคณะฯ ในพื้นที่ ส่วนกลางของยานพาหนะและใกล้กับอุปกรณ์ที่ใช้มีสัมผัสบ่อย ๆ เพื่อให้บริการแก่อาจารย์ นิสิต และพนักงานขับรถ

๒.๒ พนักงานขับรถ มีหน้าที่ทำความสะอาดยานพาหนะทุกเที่ยวที่มีการให้บริการ โดยเน้น การเช็ดทำความสะอาดพื้นผิวที่ผู้โดยสารสัมผัสบ่อย ๆ เช่น ราวจับในรถ ที่จับบริเวณประตู เบาะนั่ง ที่เท้าแขน ด้วยน้ำยาทำความสะอาดที่สามารถทำลายเชื้อไวรัสได้

๒.๓ งานบริหารพัสดุจัดเตรียมหน้ากากอนามัยทางการแพทย์สำรองไว้บริการในยานพาหนะ หากพนักงานขับรถพบอาจารย์ นิสิตไม่มีหน้ากากอนามัยทางการแพทย์ ไม่อนุญาตให้ขึ้นรถ จนกว่าจะสวม หน้ากากอนามัยทางการแพทย์ให้เรียบร้อยก่อนจึงอนุญาตให้ขึ้นรถ

๒.๔ พนักงานขับรถต้องสวมหน้ากากอนามัยทางการแพทย์เพื่อป้องกันการติดเชื้อ ขณะปฏิบัติงานตลอดเวลา และควรล้างทำความสะอาดมือด้วยเจลแอลกอฮอล์ หรือน้ำสบู่บ่อย ๆ

๒.๕ พนักงานขับรถ และผู้โดยสารทุกคน ต้องวัดไข้ก่อนขึ้นรถในช่วงเช้า

(๑) กรณีวัดอุณหภูมิร่างกายได้ ไม่เกิน ๓๗.๕ องศาเซลเซียส และไม่มีอาการของทางเดิน หายใจ เช่น ไอ มีน้ำมูก เจ็บคอ หายใจลำบาก เหนื่อยหอบ ไม่ได้กลิ่น ไม่รู้รส ไม่มีประวัติสัมผัสใกล้ชิดกับ ผู้ป่วยยืนยัน ในช่วง ๑๔ วัน ถือว่าผ่านการคัดกรอง และให้ขึ้นรถได้

(๒) กรณี วัดอุณหภูมิร่างกาย ตั้งแต่ ๓๗.๕ องศาเซลเซียสขึ้นไป หรือมีไข้ ร่วมกับอาการของ ทางเดินหายใจ ใดๆอย่างใดอย่างหนึ่ง เช่น ไอ มีน้ำมูก เจ็บคอ หายใจลำบาก เหนื่อยหอบ ไม่ได้กลิ่น ไม่รู้รส มีประวัติสัมผัสใกล้ชิดกับผู้ป่วยยืนยัน ในช่วง ๑๔ วัน ถือว่า ไม่ผ่านการคัดกรอง ให้แยกนิสิตกักตัวทันที หัวหน้ากลุ่มแจ้งอาจารย์ประจำกลุ่ม อาจารย์ประจำกลุ่มโทรศัพท์ซักประวัติ แนะนำให้นิสิตสังเกตอาการเสี่ยง และงดการเดินทางไปแหล่งฝึกฯ

อนึ่ง พนักงานขับรถต้องได้รับการตรวจ ATK ภายใน ๗๒ ชั่วโมง ก่อนการเปิดภาคเรียน และปฏิบัติตามปฏิบัติตามมาตรการสุขอนามัยส่วนบุคคลอย่างเข้มงวด

๓. การสอนภาคปฏิบัติในแหล่งฝึกประสบการณ์วิชาชีพ

๓.๑ นิสิตทุกคนต้องทำแบบคัดกรองความเสี่ยงของการติดเชื้อไวรัสโคโรนา ๒๐๑๙ ผ่าน QR code ตามที่คณะฯ กำหนด (เอกสารแนบท้ายประกาศคณะพยาบาลศาสตร์ มหาวิทยาลัยบูรพา หมายเลข ๑) หรือแบบคัดกรองฯ ตามที่แหล่งฝึกฯ กำหนด

๓.๒ อาจารย์ประจำกลุ่มติดตามผลการวัดอุณหภูมิร่างกาย และผลการตอบแบบคัดกรองฯ จากหัวหน้ากลุ่มทุกเช้าก่อนการฝึกฯ หากพบว่า มีปัญหาหรือความผิดปกติให้รายงานประธานรายวิชา รองคณบดีฝ่ายวิชาการ และคณบดี ตามลำดับ

๓.๓ ประธานรายวิชาฯ พิจารณาปรับลดช่วงระยะเวลาที่อยู่บนหอผู้ป่วยลงตามความเหมาะสม โดยให้คำนึงถึงผลการเรียนรู้ที่คาดหวังของรายวิชาเป็นสำคัญ ซึ่งบางกิจกรรมอาจนำมาดำเนินการต่อที่คณะฯ เช่น การประชุมกลุ่มหลังการฝึกประสบการณ์วิชาชีพประจำวัน เป็นต้น

๓.๔ การจัดการเรียนการสอนในภาคปฏิบัติควรมีการรักษาระยะห่างทางสังคม (Social distancing) อยู่เสมอ และยึดหลัก Universal precaution อยู่เสมอ

๔. การพักค้างคืนในแหล่งฝึกประสบการณ์วิชาชีพ
 - ๔.๑ ประธานรายวิชา พิจารณาที่พักที่ไม่แออัด อากาศถ่ายเทสะดวก
 - ๔.๒ ประธานรายวิชาแจ้งให้นิสิตจัดเตรียมของใช้ส่วนตัว ไม่ใช่ของร่วมกับผู้อื่น เช่น ผ้าเช็ดตัว ผ้าปู ที่นอน ปลอกหมอน จาน ชาม ช้อน ส้อม แก้วน้ำ เป็นต้น
 - ๔.๓ ให้นิสิตสวมหน้ากากอนามัยทางการแพทย์ตลอดเวลาที่พักร่วมกัน
 - ๔.๔ นิสิตงดการรับประทานอาหารร่วมกันแบบเป็นกลุ่ม
 - ๔.๕ หากพบนิสิตมีไข้ หรือมีอาการของระบบทางเดินหายใจ เช่น ไอ มีน้ำมูก เจ็บคอ หายใจลำบาก เหนื่อยหอบ ไม่ได้กลิ่น ไม่รู้รส มีประวัติสัมผัสใกล้ชิดกับผู้ป่วยยืนยันในช่วง ๑๔ วัน ให้อาจารย์ประจำกลุ่มแยกนิสิตออกจากการพักร่วมกับนิสิตคนอื่นทันที แจ้งประสานกับหัวหน้าฝ่ายการพยาบาลของโรงพยาบาลตามระบบของโรงพยาบาล รายงานประธานรายวิชา รองคณบดีฝ่ายวิชาการ และคณบดีตามลำดับ
 - ๔.๖ นิสิตไม่ควรออกจากหอพักไปยังแหล่งชุมชนโดยไม่มีเหตุจำเป็น

แนวปฏิบัติการจัดการเรียนการสอนภาคทฤษฎี

ก่อนการเปิดภาคเรียน นิสิตทุกคนต้องได้รับการตรวจ ATK ภายใน ๗๒ ชั่วโมง และมีกระบวนการสุ่มตรวจ ATK ทุก ๒ สัปดาห์

๑. ก่อนเริ่มการจัดการเรียนการสอน นิสิตทุกคนต้องวัดอุณหภูมิกายจากประตูทางเข้าคณะฯ
 - (ก) กรณี วัดอุณหภูมิร่างกายได้ ไม่เกิน ๓๗.๕ องศาเซลเซียส และไม่มีอาการของทางเดินหายใจ เช่น ไอ มีน้ำมูก เจ็บคอ หายใจลำบาก เหนื่อยหอบ ไม่ได้กลิ่น ไม่รู้รส ไม่มีประวัติสัมผัสใกล้ชิดกับผู้ป่วยยืนยันในช่วง ๑๔ วัน ถือว่าผ่านการคัดกรอง และให้เข้าชั้นเรียนได้

- (ข) กรณี วัดอุณหภูมิร่างกาย ตั้งแต่ ๓๗.๕ องศาเซลเซียสขึ้นไป หรือมีไข้ ร่วมกับอาการของทางเดินหายใจ อย่างใดอย่างหนึ่ง เช่น ไอ มีน้ำมูก เจ็บคอ หายใจลำบาก เหนื่อยหอบ ไม่ได้กลิ่น ไม่รู้รส มีประวัติสัมผัสใกล้ชิดกับผู้ป่วยยืนยัน ในช่วง ๑๔ วัน ถือว่า ไม่ผ่านการคัดกรอง ให้แยกนิสิตกักตัวทันที และนิสิตต้องแจ้งอาจารย์ผู้สอนในคาบนั้นให้ทราบทันที

๒. นิสิตทุกคนต้องลงบันทึกข้อมูลในระบบติดตามความเสี่ยงของการติดเชื้อไวรัสโคโรนา ๒๐๑๙ สำหรับนิสิตคณะพยาบาลศาสตร์ ตามที่คณะฯ กำหนด ก่อนเข้าเรียนในคาบแรกของแต่ละวัน

๓. อาจารย์ผู้สอนสามารถเข้าไปตรวจสอบข้อมูลความเสี่ยงฯ ของนิสิต ก่อนเข้าสอนได้ในระบบติดตามความเสี่ยงของการติดเชื้อไวรัสโคโรนา ๒๐๑๙ หากพบนิสิตมีความเสี่ยงสูง ให้แยกนิสิตกักตัวทันที และรายงานประธานรายวิชา รองคณบดีฝ่ายวิชาการ และคณบดี ตามลำดับ

๔. หลีกเลี่ยงการจัดการเรียนการสอนภาคทฤษฎีที่รวมคนจำนวนมาก โดยปรับวิธีการจัดการเรียนการสอนแบบผสมผสานทั้งแบบออนไลน์และแบบในชั้นเรียน (หากเป็นไปได้การสอนออนไลน์ไม่เกินร้อยละ ๒๐ ของจำนวนชั่วโมงสอนทั้งหมด ทั้งนี้ให้ขึ้นอยู่กับรูปแบบของเนื้อหาของรายวิชาฯ โดยให้คำนึงถึงผลการเรียนรู้ที่คาดหวังของรายวิชาเป็นสำคัญ)

๕. การจัดการเรียนการสอนที่มีการสอนแบบห้องสอนสดและมีห้องถ่ายทอด หากอาจารย์ผู้สอนต้องการสลับห้องเรียน ให้อาจารย์ผู้สอนเป็นผู้สลับห้องเรียน โดยให้นิสิตนั่งประจำอยู่ที่เดิม ลดการเคลื่อนย้ายนิสิต

๖. การจัดการเรียนการสอนต้องมีการรักษาระยะห่างทางสังคม (Social distancing) อยู่เสมอ โดยอยู่ห่างกัน ๑-๒ เมตร ลดการทำกิจกรรมในชั้นเรียนที่สัมผัสกัน
๗. อาจารย์ผู้สอน และนิสิตที่เข้าชั้นเรียน ต้องสวมหน้ากากอนามัยทางการแพทย์ตลอดเวลา
๘. อาจารย์ผู้สอนในแต่ละคาบเรียนตรวจสอบการลาป่วยของนิสิต หากพบว่า นิสิตมีการติดเชื้อไวรัสโคโรนา ๒๐๑๙ หรือมีประวัติสัมผัสใกล้ชิดกับผู้ป่วยยืนยัน ในช่วง ๑๔ วัน ให้นิสิตแยกตัวทันที และรายงานแก่รองคณบดีฝ่ายวิชาการ คณบดี ตามลำดับโดยด่วน เพื่อจะได้รายงานต่อเจ้าหน้าที่สาธารณสุข สำนักงานสาธารณสุขจังหวัดชลบุรีต่อไปเพื่อการควบคุมโรค
๙. เตรียมพร้อมสำหรับการปรับเปลี่ยนรูปแบบการจัดการเรียนการสอนอยู่เสมอ กรณีที่สถานการณ์การแพร่ระบาดรุนแรงมากขึ้น

แนวปฏิบัติการจัดการเรียนการสอนภาคทฤษฎีที่มีการใช้ห้องปฏิบัติการพยาบาล

๑. ก่อนเริ่มการจัดการเรียนการสอน นิสิตทุกคนต้องวัดอุณหภูมิร่างกายจากประตูทางเข้าคณะฯ
 - (ก) กรณี วัดอุณหภูมิร่างกายได้ ไม่เกิน ๓๗.๕ องศาเซลเซียส และไม่มีอาการของทางเดินหายใจ เช่น ไอ มีน้ำมูก เจ็บคอ หายใจลำบาก เหนื่อยหอบ ไม่ได้กลิ่น ไม่รู้รส ไม่มีประวัติสัมผัสใกล้ชิดกับผู้ป่วยยืนยัน ในช่วง ๑๔ วัน ถือว่าผ่านการคัดกรอง และให้เข้าชั้นเรียนได้
 - (ข) กรณี วัดอุณหภูมิร่างกาย ตั้งแต่ ๓๗.๕ องศาเซลเซียสขึ้นไป หรือมีไข้ ร่วมกับอาการของทางเดินหายใจ อย่างใดอย่างหนึ่ง เช่น ไอ มีน้ำมูก เจ็บคอ หายใจลำบาก เหนื่อยหอบ ไม่ได้กลิ่น ไม่รู้รส มีประวัติสัมผัสใกล้ชิดกับผู้ป่วยยืนยัน ในช่วง ๑๔ วัน ถือว่า ไม่ผ่านการคัดกรอง ให้แยกนิสิตกักตัวทันที และนิสิตต้องแจ้งอาจารย์ผู้สอนในคาบนั้น
๒. นิสิตทุกคนต้องลงบันทึกข้อมูลในระบบติดตามความเสี่ยงของการติดเชื้อไวรัสโคโรนา ๒๐๑๙ สำหรับนิสิตคณะพยาบาลศาสตร์ ตามที่คณะฯ กำหนด ก่อนเข้าเรียนในคาบแรกของแต่ละวัน
๓. อาจารย์ผู้สอนสามารถเข้าไปตรวจสอบข้อมูลความเสี่ยงฯ ของนิสิต ก่อนเข้าสอนได้ในระบบติดตามความเสี่ยงของการติดเชื้อไวรัสโคโรนา ๒๐๑๙ หากพบนิสิตมีความเสี่ยงสูง ให้แยกนิสิตกักตัวทันที และรายงานประธานรายวิชา รองคณบดีฝ่ายวิชาการ และคณบดี ตามลำดับ
๔. หลีกเลี่ยงการจัดการเรียนการสอนในห้องปฏิบัติการพยาบาลที่รวมคนจำนวนมาก จำนวนนิสิตต่อกลุ่มประมาณ ๘-๑๒ คน โดยอาจพิจารณาจัดลำดับกลุ่มนิสิตที่เข้ามาใช้ห้องปฏิบัติการตามช่วงเวลา หรือมีการเหลื่อมเวลาเรียนในกลุ่มย่อย
๕. การจัดการเรียนการสอนต้องมีการรักษาระยะห่างทางสังคม (Social distancing) อยู่เสมอ โดยอยู่ห่างกัน ๑-๒ เมตร ลดการทำกิจกรรมในห้องปฏิบัติการที่สัมผัสกัน
๖. เจ้าหน้าที่ดูแลห้องฯ ทำความสะอาดอุปกรณ์ให้ห้องปฏิบัติการอยู่เสมอ โดยเน้นย้ำนิสิต หากสัมผัสอุปกรณ์ต่อจากผู้อื่นให้ทำความสะอาดอุปกรณ์นั้นก่อน หากเป็นไปได้ควรจัดเตรียมอุปกรณ์เป็นชุดรายคน เพื่อลดการสัมผัสอุปกรณ์ร่วมกัน
๗. อาจารย์ผู้สอน และนิสิตที่เข้าชั้นเรียน ต้องสวมหน้ากากอนามัยทางการแพทย์ตลอดเวลา
๘. อาจารย์ผู้สอนในแต่ละคาบเรียนตรวจสอบการลาป่วยของนิสิต หากพบว่า นิสิตมีการติดเชื้อไวรัสโคโรนา ๒๐๑๙ หรือมีประวัติสัมผัสใกล้ชิดกับผู้ป่วยยืนยัน ในช่วง ๑๔ วัน ให้รายงานแก่รองคณบดีฝ่ายวิชาการ คณบดี ตามลำดับโดยด่วน เพื่อจะได้รายงานต่อสำนักงานสาธารณสุขจังหวัดชลบุรีต่อไป

แนวปฏิบัติการจัดการเรียนการสอนที่มีการใช้ห้องปฏิบัติการพยาบาลเสมือนจริง (SIM)

๑. ก่อนเริ่มการจัดการเรียนการสอน นิสิตทุกคนต้องวัดอุณหภูมิร่างกายจากประตูทางเข้าคณะฯ
 - (ก) กรณี วัดอุณหภูมิร่างกายได้ ไม่เกิน ๓๗.๕ องศาเซลเซียส และไม่มีอาการของทางเดินหายใจ เช่น ไอ มีน้ำมูก เจ็บคอ หายใจลำบาก เหนื่อยหอบ ไม่ได้กลิ่น ไม่รู้รส ไม่มีประวัติสัมผัสใกล้ชิดกับผู้ป่วยยืนยัน ในช่วง ๑๔ วัน ถือว่าผ่านการคัดกรอง จะติดสัญลักษณ์หรือสติ๊กเกอร์ และให้เข้าชั้นเรียนได้
 - (ข) กรณี วัดอุณหภูมิร่างกาย ตั้งแต่ ๓๗.๕ องศาเซลเซียสขึ้นไป หรือมีไข้ ร่วมกับอาการของทางเดินหายใจ อย่างใดอย่างหนึ่ง เช่น ไอ มีน้ำมูก เจ็บคอ หายใจลำบาก เหนื่อยหอบ ไม่ได้กลิ่น ไม่รู้รส มีประวัติสัมผัสใกล้ชิดกับผู้ป่วยยืนยัน ในช่วง ๑๔ วัน ถือว่า ไม่ผ่านการคัดกรอง ให้แยกนิสิตกักตัวทันที และนิสิตต้องแจ้งอาจารย์ผู้สอนในคาบนั้น
๒. นิสิตทุกคนต้องลงบันทึกข้อมูลในระบบติดตามความเสี่ยงของการติดเชื้อไวรัสโคโรนา ๒๐๑๙ สำหรับนิสิตคณะพยาบาลศาสตร์ ตามที่คณะฯ กำหนด ก่อนเข้าเรียนในคาบแรกของแต่ละวัน
๓. อาจารย์ผู้สอนสามารถเข้าไปตรวจสอบข้อมูลความเสี่ยงฯ ของนิสิต ก่อนเข้าสอนได้ในระบบติดตามความเสี่ยงของการติดเชื้อไวรัสโคโรนา ๒๐๑๙ หากพบนิสิตมีความเสี่ยงสูง ให้แยกนิสิตกักตัวทันที และรายงานประธานรายวิชา รองคณบดีฝ่ายวิชาการ และคณบดี ตามลำดับ
๔. หลีกเลี่ยงการจัดการเรียนการสอนในห้อง SIM ที่รวมคนจำนวนมาก จำนวนนิสิตต่อกลุ่ม ประมาณ ๗-๘ คน
๕. อาจารย์ผู้สอน และนิสิตที่เข้าห้อง SIM ต้องสวมหน้ากากอนามัยทางการแพทย์ตลอดเวลา
๖. ให้เจ้าหน้าที่ทำความสะอาดอุปกรณ์ให้ห้อง SIM อยู่เสมอ โดยเน้นย้ำนิสิต ไม่สัมผัสอุปกรณ์ต่อจากผู้อื่น หากต้องทำกิจกรรมทางการพยาบาลที่ใช้ของร่วมกัน ให้นิสิตสวมถุงมือทางการแพทย์ ทั้งนี้การทำความสะอาดห้อง SIM และอุปกรณ์ต่าง ๆ ในห้อง SIM ให้เป็นหน้าที่ของเจ้าหน้าที่ที่รับผิดชอบเท่านั้น นิสิตห้ามกระทำด้วยตนเอง
๗. การจัดการเรียนการสอนต้องมีการรักษาระยะห่างทางสังคม (Social distancing) อยู่เสมอ โดยอยู่ห่างกัน ๑-๒ เมตร ลดการทำกิจกรรมในห้องปฏิบัติการที่สัมผัสกัน

แนวปฏิบัติการจัดการด้านสุขลักษณะ สถานที่ และสิ่งอำนวยความสะดวกต่อการจัดการเรียนการสอน

๑. จัดเตรียมสถานที่ห้องเรียน ห้องปฏิบัติการ ห้องประชุมให้มีระบบระบายอากาศถ่ายเทได้สะดวก
๒. ทำความสะอาดพื้นที่ต่างๆ อย่างสม่ำเสมอ โดยหมั่นทำความสะอาดอุปกรณ์ เครื่องมือเครื่องใช้ในห้องปฏิบัติการ รวมถึงอุปกรณ์ภายในตัวอาคาร เช่น ลูกบิดประตู ราวบันได สวิตช์ไฟ และปุ่มกดลิฟต์ ด้วยน้ำยาฆ่าเชื้อโรคทุก ๒ ชั่วโมง
๓. ติดตั้งเจลล้างมือแอลกอฮอล์ ภายในคณะฯ ครอบคลุมในจุดที่มีการสัมผัสบ่อย ได้แก่ หน้าอาคาร ในลิฟต์ หน้าห้องเรียน
๔. จัดสบู่ล้างมือไว้ในห้องสุขาทุกห้องของทุกอาคาร
๕. จัดให้แม่บ้านประจำตึกทำความสะอาดพื้นอาคารในช่วงเช้ามืดก่อนเริ่มการปฏิบัติงานประจำวัน ด้วยน้ำยา Dettol ผสมน้ำอัตราส่วน ๓ มิลลิลิตร ต่อ ๙๗ มิลลิลิตร และทำความสะอาดบริเวณที่เสี่ยงต่อการสัมผัสเชื้อโรค ได้แก่ มือจับประตู ลูกบิดประตู ปุ่มกดในลิฟท์ ด้วยน้ำผงซักฟอกหรือน้ำยาทำความสะอาด

และฉีดพ่น ๗๐% แอลกอฮอล์ลงบนผ้า จากนั้นนำผ้าไปเช็ดพื้นผิว (งดการฉีดพ่นสเปรย์ลงพื้นผิวโดยตรง) ทุก ๑ ชั่วโมง

๖. สำหรับโต๊ะคอมพิวเตอร์ แผงปุ่มกด ไมโครโฟน ในห้องเรียน ให้ทำความสะอาดในช่วงพักกลางวัน และช่วงเย็น โดยฉีดพ่น ๗๐% แอลกอฮอล์ลงบนผ้า จากนั้นนำผ้าไปเช็ดพื้นผิว

๗. จัดให้มีการเก็บขยะทุกวันในช่วงเย็นภายหลังเลิกงาน โดยใส่ถุงปิดให้มิดชิด และแม่บ้านต้องล้างมือด้วยสบู่และน้ำทุกครั้ง เพื่อป้องกันการสัมผัสกับอุปกรณ์ต่าง ๆ ของอาคารและทำให้เชื้อโรคตกค้าง

๘. การทึ่งหน้ากากอนามัยทางการแพทย์ที่ใช้แล้ว ให้ใช้วิธีพับ ม้วน ใส่ถุงพลาสติกและปิดปากถุงให้สนิทก่อนทิ้งลงในถังขยะที่มีฝาปิดมิดชิด และทำความสะอาดมือด้วยแอลกอฮอล์เจล หรือน้ำและสบู่ทันที

๙. จัดให้มีป้ายประชาสัมพันธ์ การป้องกันโรคติดเชื้อไวรัสโคโรนา ๒๐๑๙ ในที่ที่สามารถเห็นได้ง่าย ได้แก่ โปสเตอร์ กินร่อน ซ่อนกลาง ล้างมือ การล้างมือที่ถูกวิธี และการสวมหน้ากากอนามัยทางการแพทย์ เป็นต้น

แนวปฏิบัติการจัดการกรณีนิสิตติดเชื้อไวรัสโคโรนา ๒๐๑๙ ในระหว่างการจัดการเรียนการสอน

๑. คณะฯ จะปฏิบัติตามคำสั่ง และคำแนะนำของคณะกรรมการควบคุมโรคติดต่อ จังหวัดชลบุรี และทีมควบคุมโรคระบาด โรงพยาบาลมหาวิทยาลัยบูรพา และปฏิบัติตามประกาศมหาวิทยาลัยบูรพา เรื่อง มาตรการและแนวปฏิบัติการเฝ้าระวังการระบาดของโรคติดเชื้อไวรัสโคโรนา ๒๐๑๙ (COVID-๑๙) อย่างเคร่งครัด

๒. คณะฯ ปิดทำการเป็นระยะเวลา ๓ วัน เพื่อทำความสะอาดในทุกบริเวณ โดยที่ยังคงดำเนินการจัดการเรียนการสอนตามแผนการศึกษาเดิม ปรับเปลี่ยนเป็นการจัดการเรียนการสอนออนไลน์

๓. ให้นิสิตใช้สิทธิการรักษาประกันโควิดของมหาวิทยาลัยบูรพา และสิทธิการรักษาของตนเองที่มี

๔. ฝ่ายกิจการนิสิต ดำเนินการประสานงานให้นิสิตเข้ารับการรักษาตามความเหมาะสม ดังนี้

๔.๑ กรณีนิสิตเรียนรายวิชาทฤษฎี ประสานงานให้นิสิตรับการรักษาที่โรงพยาบาล มหาวิทยาลัยบูรพา เข้าสู่ระบบ Home Isolation BUH กับระบบ Community Isolation BUH โดยมีการสำรองห้องพัก ๑๔ สำหรับผู้ติดเชื้อ

๔.๒ กรณีนิสิตฝึกฯ โดยเดินทางกลับไปกลับระหว่างแหล่งฝึกฯ และมหาวิทยาลัยบูรพา ประสานงานให้นิสิตรับการรักษาที่โรงพยาบาลมหาวิทยาลัยบูรพา เข้าสู่ระบบ Home Isolation BUH กับระบบ Community Isolation BUH โดยมีการสำรองห้องพัก ๑๔ สำหรับผู้ติดเชื้อ

๒.๓ กรณีนิสิตฝึกฯ โดยพักค้างที่แหล่งฝึกฯ ประสานงานให้นิสิตรับการรักษาที่โรงพยาบาลนั้นหรือโรงพยาบาลใกล้เคียง เพื่อลดการเคลื่อนย้าย ทั้งนี้ขึ้นอยู่กับพิจารณาจากแพทย์ประจำโรงพยาบาล และแนวปฏิบัติฯ ของโรงพยาบาลนั้น

แนวปฏิบัติการจัดการกรณีนิสิต อาจารย์ หรือบุคลากรมีความเสี่ยงต่อการติดเชื้อไวรัสโคโรนา ๒๐๑๙

๑. การจัดการกลุ่มความเสี่ยงของนิสิต อาจารย์ หรือบุคลากร ให้ยึดถือตามแนวทางของกรมควบคุมโรค แบ่งความเสี่ยงเป็น ๓ ระดับ (กรมควบคุมโรค, ๒๕๖๔) ดังนี้

ระดับ ๑ ผู้สัมผัสเสี่ยงสูง คือ ผู้ใกล้ชิดผู้ป่วย

ระดับ ๒ ผู้สัมผัสเสี่ยงต่ำ คือ ผู้ใกล้ชิดผู้สัมผัสเสี่ยงสูง

ระดับ ๓ ไม่มีความเสี่ยง คือ ผู้ใกล้ชิดผู้สัมผัสเสี่ยงต่ำ

ไม่อนุญาตให้ผู้สัมผัสเสี่ยงสูง และผู้สัมผัสเสี่ยงต่ำเข้าไปในสถานที่ต่าง ๆ ของคณะพยาบาลศาสตร์ มหาวิทยาลัยบูรพา และแนะนำให้ทำการกักตัวอยู่ในที่พักเป็นระยะเวลา ๑๔ วัน นับตั้งแต่วันที่ที่มีประวัติเสี่ยงสังเกตอาการอย่างต่อเนื่อง หากมีอาการให้รีบไปพบแพทย์ทันที

๒. การจัดการ: กรณีนิสิต อาจารย์ หรือบุคลากรมีความเสี่ยงต่อการติดเชื้อไวรัสโคโรนา ๒๐๑๙ นิสิต อาจารย์ หรือบุคลากรมีความเสี่ยงต่อการติดเชื้อไวรัสโคโรนา ๒๐๑๙ เข้า Line group “เผ่าระวัง NU BUU” ซึ่งมีการซักประวัติอาการ สอบถาม Timeline และสอบถามการเข้าไปในพื้นที่เสี่ยงเพื่อการเฝ้าระวังการระบาดฯ หลังจากนั้นจะมีการจัดการกรณีนิสิต อาจารย์ หรือบุคลากรมีความเสี่ยงต่อการติดเชื้อ (เอกสารแนบท้ายประกาศคณะพยาบาลศาสตร์ มหาวิทยาลัยบูรพา หมายเลข ๒) รายละเอียดดังนี้

๒.๑ ผู้สัมผัสเสี่ยงสูง

(๑) ดำเนินการส่งตรวจคัดกรองหาเชื้อไวรัส COVID-๑๙ ทุกราย ณ โรงพยาบาล มหาวิทยาลัยบูรพา หรือโรงพยาบาลที่สะดวก

(๒) การกักตัวของนิสิต

(๒.๑) กรณีนิสิตเรียนรายวิชาทฤษฎี ให้กักตัวในห้องพักแยกอย่างเข้มงวดเพื่อสังเกตอาการเป็นระยะเวลา ๑๔ วัน ณ สถานที่ที่มหาวิทยาลัยบูรพากำหนด

(๒.๒) กรณีนิสิตฝึกฯ โดยเดินทางไปกลับระหว่างแหล่งฝึกฯ และมหาวิทยาลัยบูรพา ให้กักตัวในห้องพักแยกอย่างเข้มงวดเพื่อสังเกตอาการเป็นระยะเวลา ๑๔ วัน ณ สถานที่ที่มหาวิทยาลัยบูรพากำหนด

(๒.๓) กรณีนิสิตฝึกฯ โดยพักค้างที่แหล่งฝึกฯ ให้กักตัวในห้องพักแยกอย่างเข้มงวดเพื่อสังเกตอาการเป็นระยะเวลา ๑๔ วัน ณ สถานที่แหล่งฝึกฯ กำหนด

(๓) กรณีที่เป็นอาจารย์หรือบุคลากรของคณะพยาบาลศาสตร์ ให้กักตัวในห้องพักแยกอย่างเข้มงวด ณ ที่พักของตนเอง

(๔) กำหนดให้ผู้สัมผัสเสี่ยงสูง ต้องรายงานอาการให้ทราบทุกวัน โดยนิสิตรายงานอาจารย์ที่ปรึกษา ส่วนอาจารย์ หรือบุคลากร รายงานประธานสาขาวิชาหรือหัวหน้างาน (แล้วแต่กรณี)

(๕) หากผู้สัมผัสเสี่ยงสูง มีอาการไข้ตั้งแต่ ๓๗.๕ องศาเซลเซียสขึ้นไป มีอาการไอ เจ็บคอ มีน้ำมูก หรือมีอาการเหนื่อยหอบ ให้รีบไปพบแพทย์ทันที

(๖) ให้ปฏิบัติตามประกาศมหาวิทยาลัยบูรพา เรื่อง มาตรการและแนวปฏิบัติ การเฝ้าระวังการระบาดของโรคติดเชื้อไวรัสโคโรนา ๒๐๑๙ (COVID-๑๙) อย่างเคร่งครัด

๒.๒ ผู้สัมผัสเสี่ยงต่ำ

(๑) ไม่ต้องดำเนินการส่งตรวจคัดกรองหาเชื้อไวรัส COVID-๑๙ เว้นแต่มีอาการระบบทางเดินหายใจ และ/หรือมีอาการที่เข้ากันได้กับอาการของโรคฯ อาจพิจารณาดำเนินการส่งตรวจคัดกรองหาเชื้อไวรัส COVID-๑๙ ณ โรงพยาบาลมหาวิทยาลัยบูรพา หรือโรงพยาบาลที่สะดวก หรือตรวจ ATK

(๒) การกักตัวของนิสิต

(๒.๑) กรณีนิสิตเรียนรายวิชาทฤษฎี ให้กักตัวในห้องพัก หลีกเลี้ยงไปแหล่งชุมชนเพื่อสังเกตอาการเป็นระยะเวลา ๑๔ วัน ณ หอพักของตนเอง

(๒.๒) กรณีนิสิตฝึกฯ โดยเดินทางไปกลับระหว่างแหล่งฝึกฯ และมหาวิทยาลัยบูรพา ให้กักตัวในห้องพัก หลีกเลี้ยงไปแหล่งชุมชนเพื่อสังเกตอาการเป็นระยะเวลา ๑๔ วัน ณ หอพักของตนเอง

(๒.๓) กรณีนิสิตฝึกฯ โดยพักค้างที่แหล่งฝึกฯ ให้กักตัวในห้องพัก หลีกเลี้ยงไปแหล่งชุมชนเพื่อสังเกตอาการเป็นระยะเวลา ๑๔ วัน ณ สถานที่แหล่งฝึกฯ กำหนด

(๓) กรณีที่เป็นอาจารย์ หรือบุคลากรของคณะพยาบาลศาสตร์ ให้กักตัวในห้องพัก หลีกเลี้ยงไปแหล่งชุมชน ณ ที่พักของตนเอง

(๔) กำหนดให้ผู้สัมผัสเสี่ยงต่ำต้องรายงานอาการให้ทราบทุกวัน หากมีอาการใช้ตั้งแต่ ๓๗.๕ องศาเซลเซียสขึ้นไป โดยนิสิตรายงานอาจารย์ที่ปรึกษา ส่วนอาจารย์ หรือบุคลากร รายงานประธานสาขาวิชาหรือหัวหน้างาน (แล้วแต่กรณี)

(๕) หากผู้สัมผัสเสี่ยงต่ำมีอาการใช้ตั้งแต่ ๓๗.๕ องศาเซลเซียสขึ้นไป มีอาการไอ เจ็บคอ มีน้ำมูก หรือมีอาการเหนื่อยหอบ ให้รีบไปพบแพทย์ทันที

๒.๓ ไม่มีความเสี่ยง

(๑) ไม่ต้องกักตัว ฝ้าระวังติดตามอาการ

(๒) กำหนดให้ผู้ที่มีความเสี่ยงน้อย ต้องรายงานอาการให้ทราบทุกวัน หากมีอาการใช้ตั้งแต่ ๓๗.๕ องศาเซลเซียสขึ้นไป โดยนิสิตรายงานอาจารย์ที่ปรึกษา ส่วนอาจารย์ หรือบุคลากร รายงานประธานสาขาวิชาหรือหัวหน้างาน (แล้วแต่กรณี)

(๓) หากผู้ที่มีความเสี่ยงน้อย มีอาการใช้ตั้งแต่ ๓๗.๕ องศาเซลเซียสขึ้นไป มีอาการไอ เจ็บคอ มีน้ำมูก หรือมีอาการเหนื่อยหอบให้รีบไปพบแพทย์ทันที

ประกาศ ณ วันที่ ๑๖ พฤศจิกายน พ.ศ. ๒๕๖๔

(ลงชื่อ) พรชัย จุลเมตต์
(ผู้ช่วยศาสตราจารย์ ดร.พรชัย จุลเมตต์)
คณบดีคณะพยาบาลศาสตร์ ปฏิบัติการแทน
อธิการบดีมหาวิทยาลัยบูรพา

สำเนาถูกต้อง
นางสาวชนิษฐา ชื่นนิยม
เจ้าหน้าที่บริหารงานทั่วไป

เอกสารแนบท้ายประกาศ
หมายเลข ๑

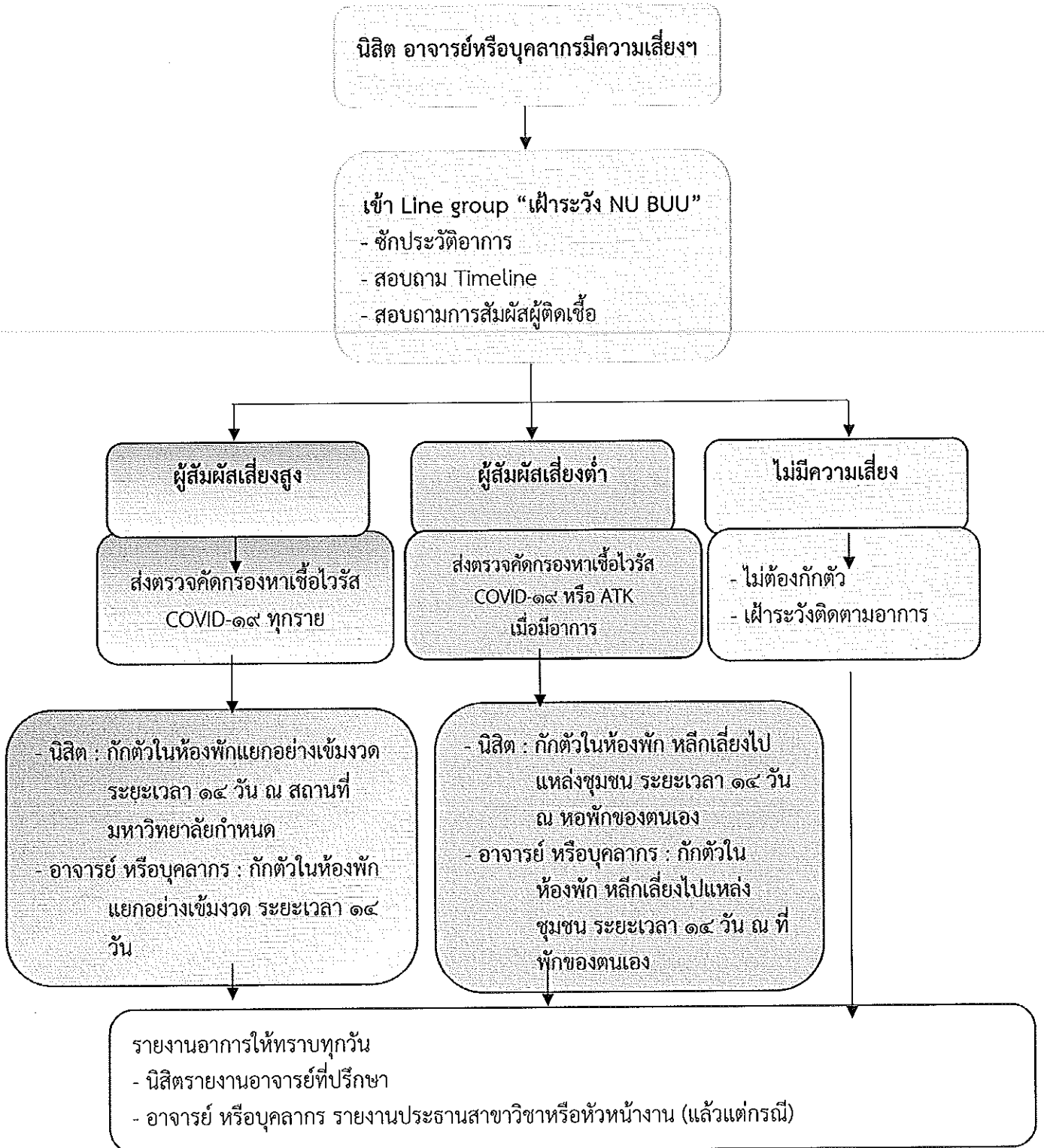
แบบคัดกรองความเสี่ยงของการติดเชื้อไวรัสโคโรนา ๒๐๑๙

ชื่อ-สกุล.....รหัสนิสิต.....ชั้นปีที่.....วันที่ประเมิน.....

รายละเอียดการคัดกรองประเมินความเสี่ยง	ใช่	ไม่ใช่
1. ท่านมีอาการอย่างใดอย่างหนึ่งดังต่อไปนี้หรือไม่		
1.1 มีประวัติไข้หรือวัดอุณหภูมิได้ตั้งแต่ 37.5°C ขึ้นไป		
1.2 ไอ น้ำมูก เจ็บคอ		
1.3 ไม่ได้กลิ่น ลิ้นไม่รับรส		
1.4 หายใจเร็ว หายใจเหนื่อย หรือหายใจลำบาก		
2. ท่านมีประวัติสัมผัสกับผู้ป่วยยืนยันโรค COVID-19 ภายในช่วงเวลา 14 วัน ก่อนหน้านี้		
3. ท่านรับประทานอาหารและ/หรือมีกิจกรรมในสถานที่เดียวกันและในเวลาเดียวกันกับผู้ป่วยยืนยัน COVID-19 ที่ทางราชการประกาศให้มาเข้ารับการสอบสวนโรค		

เอกสารแนบท้ายประกาศ
หมายเลข ๒

การจัดการ: กรณีนิสิต อาจารย์ หรือบุคลากรมีความเสี่ยงต่อการติดเชื้อไวรัสโคโรนา ๒๐๑๙
ในระหว่างการการจัดการเรียนการสอน



กระทรวงการอุดมศึกษา วิทยาศาสตร์ วิจัยและนวัตกรรม. (๒๕๖๔, ๗ กันยายน). *แนวทางและหลักเกณฑ์การ
เปิดสถานที่ทำการของสถาบันอุดมศึกษา กระทรวงการอุดมศึกษา วิทยาศาสตร์ วิจัยและ
นวัตกรรม*. ประกาศกระทรวงการอุดมศึกษา วิทยาศาสตร์ วิจัยและนวัตกรรม.
กรมอนามัย กระทรวงสาธารณสุข. (๒๕๖๓). *แนวปฏิบัติสำหรับสถานศึกษาในการป้องกันการแพร่ระบาดของ
โรคโควิด ๑๙ ประเทศไทย*. เข้าถึงได้จาก [http://www.oic.go.th/FILEWEB/CABINFOCENTER
๑๗/DRAWER๐๐๒/GENERAL/DATA๐๐๐๒/๐๐๐๐๒๖๔๗.PDF](http://www.oic.go.th/FILEWEB/CABINFOCENTER
๑๗/DRAWER๐๐๒/GENERAL/DATA๐๐๐๒/๐๐๐๐๒๖๔๗.PDF)