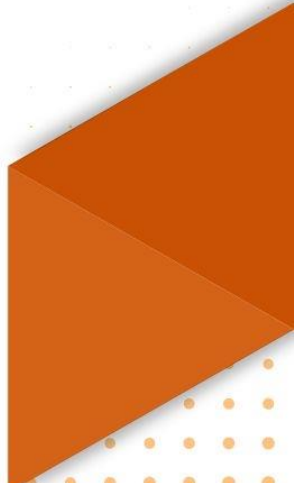




# คู่มือนิสิตใหม่

## ระดับบัณฑิตศึกษา



ปีการศึกษา 2567



## สารบัญ

	หน้า
สารบัญ	ค
คำนำ	ง
● แนะนำมหาวิทยาลัยบูรพา	1
○ ชื่อสถาบันและที่ทำการ	1
○ ความเป็นมา	1
○ ปรัชญาการศึกษา ของมหาวิทยาลัยบูรพา (Philosophy)	1
○ คำขวัญ (Motto)	1
○ วิสัยทัศน์ (Vision)	2
○ พันธกิจ (Mission)	2
○ ค่านิยม (Core Value)	3
○ ตราสัญลักษณ์	4
○ สีประจำมหาวิทยาลัย	4
○ ต้นไม้ประจำมหาวิทยาลัย	4
● แนะนำคณะพยาบาลศาสตร์	1
○ ชื่อสถาบันและที่ทำการ	1
○ ความเป็นมา	1
○ อัตลักษณ์ (Identity)	5
○ เอกลักษณ์ (Unique)	5
○ วิสัยทัศน์ (Vision)	2
○ พันธกิจ (Mission)	2
○ ปรัชญาการศึกษา ของคณะพยาบาลศาสตร์ (Philosophy)	5
○ ค่านิยมองค์กร (Core Value)	6
○ กลยุทธ์ (Strategic)	6
○ สี ดอกไม้ และต้นไม้ประจำคณะพยาบาลศาสตร์	8
○ อาคาร และสถานที่คณะพยาบาลศาสตร์	8
○ ผู้บริหารคณะพยาบาลศาสตร์	10
● แนะนำหลักสูตรบัณฑิตศึกษา	12
○ หลักสูตรพยาบาลศาสตรมหาบัณฑิต สาขาวิชาการพยาบาลเด็ก	13
○ หลักสูตรพยาบาลศาสตรมหาบัณฑิต สาขาวิชาการพยาบาลจิตเวชและสุขภาพจิต	17
○ หลักสูตรพยาบาลศาสตรมหาบัณฑิต สาขาวิชาการพยาบาลผู้ใหญ่และผู้สูงอายุ	20

## สารบัญ (ต่อ)

	หน้า
○ หลักสูตรพยาบาลศาสตรมหาบัณฑิต สาขาวิชาการพยาบาลเวชปฏิบัติชุมชน	23
○ หลักสูตรพยาบาลศาสตรมหาบัณฑิต สาขาวิชาการพยาบาลเวชปฏิบัติผู้สูงอายุ	26
○ หลักสูตรพยาบาลศาสตรมหาบัณฑิต สาขาวิชาการผดุงครรภ์	29
● แนะนำการลงทะเบียนเรียน	33
● ค่าธรรมเนียมการศึกษาตลอดหลักสูตร	37
● แนะนำการเรียนหลักสูตรระดับปริญญาโท	39
● แนะนำการอบรมภาคบังคับ	40
● แนะนำขั้นตอนการทำวิทยานิพนธ์และดุษฎีนิพนธ์	41
● เกณฑ์การสำเร็จการศึกษา	49
● ศูนย์บริการให้การปรึกษานิสิต	51
● ช่องทางการติดต่อ	52
● ระบบสารสนเทศที่เกี่ยวข้อง	53
● กฎเกณฑ์มาตรฐาน ข้อบังคับ ระเบียบ และประกาศที่เกี่ยวข้อง	54

## สารคนบตี

ในนามคณะพยาบาลศาสตร์ มหาวิทยาลัยบูรพา ยินดีต้อนรับ นิสิตใหม่ ระดับบัณฑิตศึกษา ประจำปีการศึกษา 2567 ทุกท่านเข้าสู่ “รั้วแคแสด” ด้วยความยินดียิ่ง นับเป็นโอกาสอันดีที่ทุกคน ได้ก้าวเข้าสู่ การเรียนระดับบัณฑิตศึกษาที่สถาบันแห่งการพลิกโฉมทางการศึกษา และการวิจัยทางการแพทย์แห่งนี้ที่มีความพร้อมในทุก ๆ ด้าน รวมทั้ง มีคณาจารย์ผู้เชี่ยวชาญที่พร้อมให้การดูแลและให้คำแนะนำตลอด ระยะเวลาการศึกษา หวังเป็นอย่างยิ่งว่านิสิตใหม่ทุกคนจะเรียนรู้อย่างมี ความสุขและสามารถปรับตัวในการใช้ชีวิตในรั้วมหาวิทยาลัย ประสบ ความสำเร็จตามที่ได้หวังไว้ ในขณะที่เดียวกันจะได้มีการสร้างเครือข่าย ระหว่างเพื่อน รุ่นพี่ รุ่นน้อง และคณาจารย์ซึ่งเป็นสิ่งสำคัญในการทำงาน ในอนาคตต่อไป

สุดท้ายนี้ ขอเป็นกำลังใจให้นิสิตใหม่ทุกท่านประสบความสำเร็จเป็นมหาบัณฑิตตามที่มุ่งหวัง ด้วยความสง่างามทุกคน



รองศาสตราจารย์ ดร.พรชัย จุลเมตต์  
คณบดีคณะพยาบาลศาสตร์

## คำนำ

คู่มือ นิสิตระดับบัณฑิตศึกษา คณะพยาบาลศาสตร์ มหาวิทยาลัยบูรพา ปีการศึกษา ๒๕๖๗ จัดทำขึ้นเพื่อเป็นแนวทางสำหรับนิสิตใหม่ระดับบัณฑิตศึกษาในการวางแผนแนวทางการเรียนในระดับปริญญาโท โดยมีเนื้อหาสาระครอบคลุมไปถึงการแนะนำนิสิตให้รู้จักคณะพยาบาลศาสตร์ แผนการศึกษาในระดับปริญญาโท การจัดการเรียนการสอน คณาจารย์ผู้สอนระดับบัณฑิตศึกษา สิ่งสนับสนุนระหว่างการศึกษา ณ ที่แห่งนี้ พร้อมข้อบังคับหรือระเบียบปฏิบัติต่าง ๆ รวมไปถึงกระบวนการในการทำวิทยานิพนธ์ที่นิสิตควรรู้ตลอดจนสำเร็จการศึกษา

ในการนี้ งานบริการการศึกษา (บัณฑิตศึกษา) หวังเป็นอย่างยิ่งว่า คู่มือ นิสิตใหม่ระดับบัณฑิตศึกษา ปีการศึกษา ๒๕๖๗ คณะพยาบาลศาสตร์ มหาวิทยาลัยบูรพา ฉบับนี้ จะเป็นประโยชน์ต่อการศึกษาสำหรับนิสิตทุกท่าน

งานบริการการศึกษา (บัณฑิตศึกษา)  
คณะพยาบาลศาสตร์ มหาวิทยาลัยบูรพา  
มิถุนายน ๒๕๖๗

## แนะนำมหาวิทยาลัยบูรพา

### ชื่อสถาบันและที่ทำการ

มหาวิทยาลัยบูรพา (Burapha University)

169 ถนนลงหาดบางแสน ตำบลแสนสุข อำเภอเมือง จังหวัดชลบุรี รหัสไปรษณีย์ 20131

โทรศัพท์ 03-810-2000 (งานประชาสัมพันธ์)

เว็บไซต์มหาวิทยาลัยบูรพา <https://www.buu.ac.th/>

Facebook <https://www.facebook.com/buu.ac.th>

### ความเป็นมา

มหาวิทยาลัยบูรพา พัฒนามาจากวิทยาลัยวิชาการศึกษา บางแสน เป็นสถาบันอุดมศึกษาแห่งแรกของประเทศไทยที่ตั้งอยู่ในส่วนภูมิภาค เริ่มก่อตั้งเมื่อวันที่ 8 กรกฎาคม พ.ศ. 2498 ต่อมาได้รับการยกฐานะเป็นมหาวิทยาลัยศรีนครินทรวิโรฒ วิทยาเขตบางแสน เมื่อวันที่ 29 มิถุนายน พ.ศ. 2517 ยกฐานะขึ้นเป็นมหาวิทยาลัยบูรพา เมื่อวันที่ 29 กรกฎาคม พ.ศ. 2533 และเปลี่ยนสถานภาพเป็นมหาวิทยาลัยในกำกับของรัฐ เมื่อวันที่ 9 มกราคม พ.ศ. 2551

ปัจจุบันมหาวิทยาลัยบูรพาจัดการเรียนการสอนทั้งในระดับปริญญาตรี ปริญญาโท และปริญญาเอก ในหลากหลายกลุ่มสาขาวิชา ได้แก่ วิทยาศาสตร์สุขภาพ วิทยาศาสตร์และเทคโนโลยี และมนุษยศาสตร์และสังคมศาสตร์ โดยมีคณะ 27 คณะ และมีสถาบัน สำนัก ศูนย์ และโรงเรียนในสังกัด รวมจำนวน 44 ส่วนงาน มีนิสิตมากกว่า 48,000 คน

มหาวิทยาลัยบูรพาเป็นมหาวิทยาลัยชั้นนำ มีภารกิจหลักในการผลิตบัณฑิตที่มีคุณลักษณะเป็นผู้นำ เน้นด้านอุตสาหกรรมและบริการ มีความสามารถในการแข่งขัน ภายใต้คุณธรรมและจริยธรรม ส่งเสริมการวิจัยเชิงบูรณาการ เพื่อสร้างองค์ความรู้ที่สอดคล้องกับความต้องการของสังคมและมุ่งสู่ความเป็นมหาวิทยาลัยวิจัย ทั้งยังให้บริการทางวิชาการและถ่ายทอดเทคโนโลยีแก่สังคม เพื่อให้เกิดสังคมอุดมปัญญาที่สามารถพึ่งพาตนเอง มีคุณภาพชีวิตและสิ่งแวดล้อมที่ดีขึ้น ตลอดจนส่งเสริมให้ส่งเสริมให้สังคมภาคตะวันออกตระหนักถึงคุณค่าของศิลปะและวัฒนธรรมและทรัพยากรธรรมชาติให้ดำรงอยู่ต่อไป

มหาวิทยาลัยบูรพามุ่งมั่นที่จะผลิตบัณฑิตเพื่อให้สอดคล้องกับปรัชญาของมหาวิทยาลัยที่

**“สร้างเสริมปัญญา ใฝ่หาความรู้ คู่คุณธรรม ชี้นำสังคม”**

## ปรัชญาการศึกษา ของมหาวิทยาลัยบูรพา (Philosophy)

สร้างเสริมปัญญา ใฝ่หาความรู้ คู่คุณธรรม ชี้นำสังคม

## คำขวัญ (Motto)

สุโข ปญญาปฏิลาโก - ความได้ปัญญา ให้เกิดสุข

## วิสัยทัศน์ (Vision)

มหาวิทยาลัยบูรพา ชุมปัญญาตะวันออก W.E. (Wisdom of the East) BURAPHA

## พันธกิจ (Mission)

(1) ด้านการจัดการศึกษา

ดำเนินการจัดการศึกษาอย่างเสมอภาคเท่าเทียม ควบคู่กับการเสริมสร้างเสรีภาพทางวิชาการและการใฝ่เรียนรู้ตลอดชีวิต บนพื้นฐานของหลักคุณธรรม จริยธรรม และจรรยาบรรณวิชาชีพ

(2) ด้านการวิจัยและบริการวิชาการ

สร้างและพัฒนาองค์ความรู้ในศาสตร์แขนงต่าง ๆ และดำเนินการให้บริการทางวิชาการและการถ่ายทอดองค์ความรู้เพื่อการพัฒนาศักยภาพของหน่วยงานภาครัฐและภาคเอกชน ตลอดจนสังคมชุมชน ให้สามารถรองรับต่อการเปลี่ยนแปลงและการพัฒนาทางด้านการเมือง เศรษฐกิจ และสังคมที่มีความเป็นพลวัตสูงได้อย่างมีประสิทธิภาพ

(3) ด้านการพัฒนาชุมชน

ดำเนินการส่งเสริมและสนับสนุนกิจกรรมสาธารณะในรูปแบบต่าง ๆ โดยครอบคลุมการทำนุบำรุงศิลปะ วัฒนธรรม ศาสนา และการกีฬา รวมทั้งแสดงบทบาทนำในการพัฒนาสังคม ชุมชน และสิ่งแวดล้อมอย่างต่อเนื่อง

(4) ด้านบริหารจัดการอย่างมีคุณภาพและมีประสิทธิภาพ เพื่อมุ่งสู่ความยั่งยืน

## ค่านิยม (Core Value)

**B**

**Benevolence**

สำนึกดี

**U**

**Unity**

มีใจเป็นหนึ่ง

**R**

**Responsibility**

คิดถึงสังคม

**A**

**Action**

ทำตนใฝ่เรียนรู้

**P**

**Participation**

อยู่อย่างมีส่วนร่วม

**H**

**Happiness**

ครบถ้วนความสุข

**A**

**Agility**

พร้อมปรับทุกสถานการณ์



### ตราสัญลักษณ์

ตราสัญลักษณ์ของมหาวิทยาลัยบูรพา มี 2 แบบ ดังนี้



แบบที่ 1 เป็นวงกลมซ้อนกันสองวง วงกลมในมีรูปเลขไทย “๙” อยู่ตรงกลาง ล้อมรอบด้วยกนกเปลวเพลิง ด้านบนมีรัศมีประกอบแปดแฉก ด้านล่างของเลข ๙ เป็นเส้นโค้งสามเส้น วงกลมนอกเบื้องบนมีคำว่า “สุโข ปณญาปฎิลาโก” เบื้องล่างมีคำว่า “มหาวิทยาลัยบูรพา”



แบบที่ 2 เป็นวงกลมซ้อนกันสองวง วงกลมในมีรูปเลขไทย “๙” อยู่ตรงกลาง ล้อมรอบด้วยกนกเปลวเพลิง ด้านบนมีรัศมีประกอบแปดแฉก ด้านล่างของเลข ๙ เป็นเส้นโค้งสามเส้น วงกลมนอกเบื้องบนมีคำว่า “มหาวิทยาลัยบูรพา” เบื้องล่างมีคำว่า “BURAPHA UNIVERSITY”

### สีประจำมหาวิทยาลัย



ทอง หมายถึง คุณธรรม



สีเทา - ทอง หมายถึง บัณฑิตจากมหาวิทยาลัยบูรพาเป็นผู้กอปร ด้วยสติปัญญา และมีคุณธรรม

### ต้นไม้ประจำมหาวิทยาลัย



มหาวิทยาลัยบูรพา เป็นสถาบันอุดมศึกษา แห่งแรกที่ตั้งอยู่ในส่วนภูมิภาคของประเทศ ตั้งอยู่ ใกล้กับหาดบางแสน ซึ่งเป็นสถานที่พักผ่อน และ เนื่องจากที่ตั้งของมหาวิทยาลัยอยู่ใกล้ทะเล ต้นไม้ ประจำมหาวิทยาลัยที่นี้จึงเป็น “ต้นมะพร้าว”

## แนะนำคณะพยาบาลศาสตร์

### ชื่อสถาบันและที่ทำการ

คณะพยาบาลศาสตร์ มหาวิทยาลัยบูรพา (Faculty of Nursing, Burapha University)  
169 ถนนลงหาดบางแสน ตำบลแสนสุข อำเภอเมือง จังหวัดชลบุรี รหัสไปรษณีย์ 20131  
โทรศัพท์ 03-810-2845 (งานสารบรรณ)  
เว็บไซต์คณะพยาบาลศาสตร์ <http://nurse.buu.ac.th/>  
Facebook <https://www.facebook.com/nurseburapha>

### ความเป็นมา

คณะพยาบาลศาสตร์ ได้รับอนุมัติให้จัดตั้งจากทบวงมหาวิทยาลัย เมื่อวันที่ 8 มิถุนายน พ.ศ. 2525 ขณะนั้นเป็นคณะวิชาหนึ่งของมหาวิทยาลัยศรีนครินทร-วิโรฒ วิทยาเขตบางแสน เปิดรับนิสิตรุ่นแรกในปี การศึกษา 2526 และได้โอนมาสังกัดมหาวิทยาลัยบูรพา ในปี พ.ศ. 2533 เมื่อมหาวิทยาลัยศรีนครินทรวิโรฒ วิทยาเขตบางแสนได้รับการสถาปนาให้เป็นมหาวิทยาลัยบูรพา ตามพระราชบัญญัติมหาวิทยาลัยบูรพา

พันธกิจหลักของคณะพยาบาลศาสตร์ มหาวิทยาลัยบูรพา ประกอบด้วย การผลิตบัณฑิต การวิจัย การบริการวิชาการแก่สังคม และการทำงานบำรู้งศิลปวัฒนธรรม โดยได้ดำเนินงานตามแผนยุทธศาสตร์ที่ คณะพยาบาลศาสตร์จัดทำขึ้นภายใต้การมีส่วนร่วมของบุคลากรในคณะ และมีความสอดคล้องกับ ยุทธศาสตร์ของชาติ กระทรวงศึกษาธิการ มหาวิทยาลัย องค์การวิชาชีพ และชุมชน มีการจัดทำแผนการ ปฏิบัติงาน พร้อมทั้งกำกับ ติดตาม ประเมินผลการดำเนินงานและนำผลการดำเนินงานมาปรับปรุงพัฒนา งานให้มีคุณภาพยิ่งขึ้นอย่างต่อเนื่อง

คณะพยาบาลศาสตร์ ได้เริ่มเปิดสอนหลักสูตรพยาบาลศาสตรบัณฑิต หลักสูตร 4 ปี เป็นหลักสูตร แรกในปีการศึกษา 2526 ต่อมาได้เปิดสอนหลักสูตรพยาบาลศาสตรมหาบัณฑิต (Master of Nursing Science) โดยเปิดสอนรุ่นแรกในปีการศึกษา 2538 และต่อมาได้มาเปิดสอนหลักสูตรปรัชญาดุษฎีบัณฑิต สาขาวิชาพยาบาลศาสตร์ (Doctor of Philosophy in Nursing Science: International Program) ใน ปีการศึกษา 2548 เป็นรุ่นแรก ทั้งนี้ คณะฯ มุ่งเน้นพัฒนาผู้เรียนให้เรียนรู้การแสวงหาความรู้ด้วยตนเองใน แนวทางที่สามารถก่อให้เกิดความรู้ใหม่ วิธีการใหม่ ระบบคิดใหม่ หรือระบบการจัดการใหม่ เป็นผู้ให้ คำปรึกษาทางวิชาการ ผู้ชี้แนะทิศทางแห่งการค้นหาค้นหาข้อมูลข่าวสารวิชาการที่กว้างขวางลึกซึ้งอย่างบูรณา การโดยทัดเทียมกับนานาชาติที่มีความก้าวหน้าทางพยาบาลศาสตร์ เพื่อสร้างผลงานวิจัยและวิชาการที่ ก้าวไกลสู่สากล

## อัตลักษณ์ (Identity)

เชี่ยวชาญการพยาบาล โดยเน้นสมรรถนะการพยาบาลโดยใช้ชุมชนเป็นฐาน และเน้นการดูแลแบบห้วฒนธรรม

## เอกลักษณ์ (Unique)

เป็นผู้นำการพยาบาลโดยใช้ชุมชนเป็นฐานในเขตพื้นที่ภาคตะวันออก

## วิสัยทัศน์ (Vision)

สถาบันแห่งการพลิกโฉมการศึกษาและการวิจัยทางการพยาบาล เพื่อรับมือสถานะสุขภาพที่ท้าทายอย่างยั่งยืนและเป็นสากล (Transforming Nursing Education and Research, Responding to Health Challenges Sustainably and Internationally)

## พันธกิจ (Mission)

- (1) การพัฒนาผู้นำวิชาชีพการพยาบาลระดับนานาชาติ  
(Develop international nursing professional leaders)
- (2) การสร้างสรรค์ผลงานวิจัยและนวัตกรรมระดับนานาชาติ  
(Create global research and innovation)
- (3) การขับเคลื่อนบริการวิชาการเพื่อความเป็นอยู่ดีของชุมชน  
(Drive academic services for well-being)
- (4) การยกระดับองค์กรสู่ความเป็นเลิศและความยั่งยืน  
(Elevate organization for excellence & sustainability)

## ปรัชญาการศึกษา ของคณะพยาบาลศาสตร์ (Philosophy)

มุ่งพัฒนาผู้เรียนด้วยกระบวนการเรียนรู้ควบคู่การปฏิบัติการพยาบาล ให้เกิดประสบการณ์ที่เน้นสภาพแวดล้อมการทำงานจริง เป็นพยาบาลที่มีความสำนึกรับผิดชอบต่อวิชาชีพและสังคม สามารถสนองต่อการเปลี่ยนแปลงเพื่อรับมือสถานะสุขภาพที่ท้าทาย อย่างยั่งยืน และเรียนรู้ได้ตลอดชีวิต

FON focuses on inculcating the learners through nursing practice-based learning, as for them to transform experiences in real-nursing

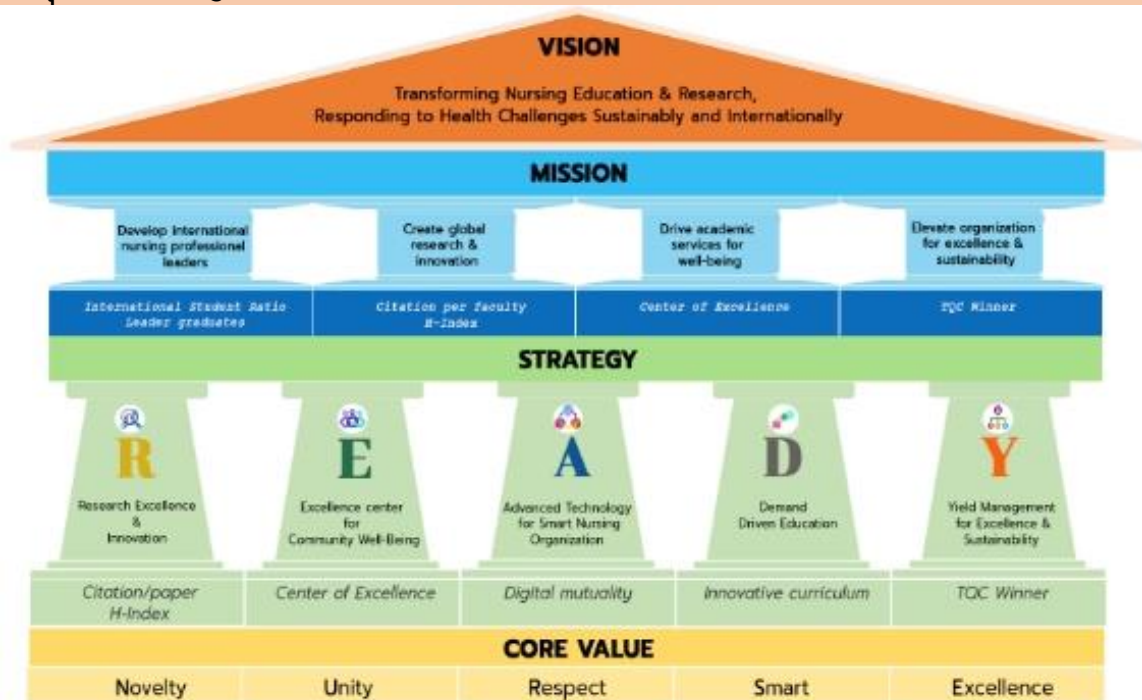
practice situation, to be competent nurses who are able to engage in nursing professional and social accountability, to deal with the changes for responding to health challenges sustainably, and to be life-long learners.

**ค่านิยมองค์กร (Core Value)**

NURSE : สร้างสรรค์ เป็นหนึ่ง ยอมรับกัน รอบรู้ สู่ความเป็นเลิศ



**กลยุทธ์ (Strategic)**



## สี ดอกไม้ และต้นไม้ประจำคณะพยาบาลศาสตร์

### สีประจำคณะพยาบาลศาสตร์:

สีแสด หมายถึง ความขยัน ความมุมานะ ความพยายาม

### ดอกไม้ประจำคณะพยาบาลศาสตร์:

ดอกแอสแตด (African Tulip)

### ต้นไม้ประจำคณะพยาบาลศาสตร์:

ต้นแอสแตด เป็นไม้ยืนต้นกิ่งผลัดใบ สูงประมาณ ๑๕-๒๐ เมตร เรือนยอดทรงกลมทึบ ใบยอดรูปรี ปลายใบแหลม ช่อดอกตั้งตรง กลีบดอกติดกันเป็นรูปประฆัง ออกดอกตลอดปี ออกดอกประมาณเดือนตุลาคมถึงเดือนกุมภาพันธ์



## อาคาร และสถานที่คณะพยาบาลศาสตร์



อาคาร ผศ.นพรัตน์ ผลาพิบูลย์

อาคารเฉลิมพระเกียรติ  
6 รอบพระชนมพรรษา





อาคารสโมสรนิสิต  
คณะพยาบาลศาสตร์



อาคารหอพัก คณะพยาบาลศาสตร์

## ผู้บริหารคณะพยาบาลศาสตร์

คณบดีคณะพยาบาลศาสตร์

รองศาสตราจารย์ ดร.พรชัย จุลเมตต์  
Assoc. Prof. Dr. Pornchai Jullamate



รองคณบดีฝ่ายยุทธศาสตร์การต่างประเทศ  
และบัณฑิตศึกษา

ผู้ช่วยศาสตราจารย์ ดร.สายฝน ม่วงคุ้ม  
Asst. Prof. Dr. Saifone Moungkum



รองคณบดีฝ่ายยุทธศาสตร์  
และพัฒนาคุณภาพ

รองศาสตราจารย์ ดร.วรรณรัตน์ ลาวัง  
Assoc. Prof. Dr. Wannarat Lawang



รองคณบดีฝ่ายการศึกษาปริญญาตรี

อาจารย์ ดร.วิฑรา ตาบุตรวงศ์  
Dr. Watchara Tabootwong



รองคณบดีฝ่ายเทคโนโลยีดิจิทัล  
และนวัตกรรมการศึกษา

อาจารย์ ดร.ตระกุลวงศ์ ฤๅชา  
Dr. Trakulwong Luecha



## ผู้บริหารคณะพยาบาลศาสตร์

ผู้ช่วยคณบดีฝ่ายการศึกษาปริญญาตรี

ผู้ช่วยศาสตราจารย์ อริสรา ฤทธิงาม

Asst. Prof. Arisara Ritngam



ผู้ช่วยคณบดีฝ่ายกิจการนิสิต  
และศิษย์เก่าสัมพันธ์

อาจารย์เมธาวี พรตเจริญ

Lec. Methawee Protcharoen



ผู้ช่วยคณบดีฝ่ายยุทธศาสตร์  
และพัฒนาคุณภาพ

ผู้ช่วยศาสตราจารย์ ดร.กาญจนา พิบูลย์

Asst. Prof. Dr. Kanchana Piboon



ประธานคณะกรรมการบริหารงานบริการวิชาการ

รองศาสตราจารย์ ดร.ชนัญชิตาดุษฎี ทูลศิริ

Assoc. Prof. Dr. Chanandchidadussadee Toonsiri





## แนะนำหลักสูตรบัณฑิตศึกษา

คณะพยาบาลศาสตร์ มหาวิทยาลัยบูรพา ได้เปิดสอนหลักสูตรพยาบาลศาสตรมหาบัณฑิต สาขาการพยาบาลชุมชน เป็นหลักสูตรแรก ในปี พ.ศ. 2538 ต่อมาได้มีการเปิดสอนหลักสูตรพยาบาลศาสตรมหาบัณฑิตสาขาวิชาต่าง ๆ รวมทั้งหลักสูตรปรัชญาดุษฎีบัณฑิต สาขาวิชาพยาบาลศาสตร์ ทั้งหลักสูตรภาษาไทย และหลักสูตรนานาชาติ เพิ่มขึ้นอย่างต่อเนื่อง ปัจจุบันมีหลักสูตรที่ทำการเปิดสอนระดับบัณฑิตศึกษา จำนวน 8 หลักสูตร ได้แก่ หลักสูตรระดับปริญญาโท จำนวน 7 หลักสูตร และหลักสูตรระดับปริญญาเอก จำนวน 1 หลักสูตร

**หลักสูตรที่เปิดสอนในปีการศึกษา 2567 จำนวน 6 หลักสูตร ดังนี้**

1. หลักสูตรพยาบาลศาสตรมหาบัณฑิต สาขาวิชาการพยาบาลเด็ก หลักสูตรปรับปรุง พ.ศ. 2565
2. หลักสูตรพยาบาลศาสตรมหาบัณฑิต สาขาวิชาการพยาบาลเวชปฏิบัติชุมชน หลักสูตรปรับปรุง พ.ศ. 2565
3. หลักสูตรพยาบาลศาสตรมหาบัณฑิต สาขาวิชาการพยาบาลผู้ใหญ่และผู้สูงอายุ หลักสูตรปรับปรุง พ.ศ. 2565
4. หลักสูตรพยาบาลศาสตรมหาบัณฑิต สาขาวิชาการพยาบาลจิตเวชและสุขภาพจิต หลักสูตรปรับปรุง พ.ศ. 2565
5. หลักสูตรพยาบาลศาสตรมหาบัณฑิต สาขาวิชาการพยาบาลเวชปฏิบัติผู้สูงอายุ หลักสูตรปรับปรุง พ.ศ. 2566
6. หลักสูตรพยาบาลศาสตรมหาบัณฑิต สาขาวิชาการผดุงครรภ์ หลักสูตรปรับปรุง พ.ศ. 2566

## หลักสูตรพยาบาลศาสตรมหาบัณฑิต สาขาวิชาการพยาบาลเด็ก

### ชื่อปริญญา

ชื่อปริญญาภาษาไทย:	พยาบาลศาสตรมหาบัณฑิต (การพยาบาลเด็ก)
อักษรย่อภาษาไทย:	พย.ม. (การพยาบาลเด็ก)
ชื่อปริญญาภาษาอังกฤษ:	Master of Nursing Science (Pediatric Nursing)
อักษรย่อภาษาอังกฤษ:	M.N.S. (Pediatric Nursing)

### วัตถุประสงค์ของหลักสูตร

เมื่อสิ้นสุดการเรียนการสอนตามหลักสูตรแล้ว มหาบัณฑิตจะมีสมรรถนะ ดังนี้

1. มีคุณธรรมจริยธรรมและมีทักษะการตัดสินใจเชิงคุณธรรมจริยธรรม มีจรรยาบรรณในการประกอบวิชาชีพพยาบาล มีทัศนคติที่ดีต่อวิชาชีพ มีจิตสาธารณะ และมีพฤติกรรมสุขภาพที่ดี เพื่อเป็นแบบอย่างและสามารถปฏิบัติงานได้ดี
2. สามารถบูรณาการศาสตร์การพยาบาลเด็กและศาสตร์ที่เกี่ยวข้อง ร่วมกับการใช้หลักฐานเชิงประจักษ์เพื่อการปฏิบัติการพยาบาลเด็กแบบองค์รวมตั้งแต่ภาวะสุขภาพปกติ เสี่ยง เจ็บป่วยเฉียบพลัน วิกฤต เรื้อรัง และระยะสุดท้าย โดยเน้นครอบครัวเป็นศูนย์กลาง คำนึงถึงคุณค่าความเป็นมนุษย์ พหุวัฒนธรรมและตามหลักเศรษฐกิจพอเพียง ภายใต้กฎหมายและจรรยาบรรณวิชาชีพ
3. มีความสามารถในการคิดเชิงวิเคราะห์ สังเคราะห์ วิพากษ์ และสร้างสรรค์
4. มีความสามารถประยุกต์เทคโนโลยีสารสนเทศและดิจิทัลทางสุขภาพที่ทันสมัยในการทำวิจัย และพัฒนานวัตกรรม และนำผลการวิจัยมาใช้ในการพัฒนาคุณภาพการพยาบาลเด็กและระบบบริการพยาบาลเด็ก
5. มีความสามารถในการสร้างสัมพันธภาพ สื่อสารทางสุขภาพที่มีประสิทธิภาพ มีภาวะผู้นำในการบริหารจัดการ และมีแนวคิดการเป็นผู้ประกอบการในการดูแลสุขภาพเด็ก
6. มีการพัฒนาตนเอง มีความรับผิดชอบต่อวิชาชีพและสังคม และแสวงหาความรู้อย่างต่อเนื่องตลอดชีวิต

### คณาจารย์ผู้สอน

1. ผู้ช่วยศาสตราจารย์ ดร.ณัชนันท์	ชีวานนท์	(ประธานหลักสูตรฯ)
2. ศาสตราจารย์ ดร.จินตนา	วัชรสินธุ์	
3. รองศาสตราจารย์ ดร.นุจรี	ไชยมงคล	
4. รองศาสตราจารย์ ดร.ศิริยุพา	สนั่นเรืองศักดิ์	
5. ผู้ช่วยศาสตราจารย์ ดร.พจนารถ	สารพัด	
6. ผู้ช่วยศาสตราจารย์วชิกร	อังคประสาทชัย	

**แผนการศึกษา (แบบเต็มเวลา)**

**ปีการศึกษาที่ 1 ภาคต้น**

รหัสวิชา	ชื่อวิชา	หน่วยกิต
10750165	ทฤษฎีและแนวคิดทางการพยาบาล	2(2-0-4)
10750265	สถิติประยุกต์สำหรับการวิจัยทางการพยาบาล	2(2-0-4)
10850165	พยาธิสรีรวิทยาและเภสัชวิทยาเพื่อการพยาบาลเด็กชั้นสูง	2(2-0-4)
10850265	การพยาบาลเด็กชั้นสูง 1	2(2-0-4)
	<b>รวม</b>	<b>8 นก.</b>

**ปีการศึกษาที่ 1 ภาคปลาย**

รหัสวิชา	ชื่อวิชา	หน่วยกิต
10750365	นโยบายและระบบสุขภาพ	2(2-0-4)
10750465	การวิจัยและการใช้ผลการวิจัยทางการพยาบาล	3(3-0-6)
10850465	การพยาบาลเด็กชั้นสูง 2	2(2-0-4)
10850365	ปฏิบัติการพยาบาลเด็กชั้นสูง 1	3(0-9-3)
	<b>รวม</b>	<b>10 นก.</b>

**ปีการศึกษาที่ 2 ภาคต้น**

รหัสวิชา	ชื่อวิชา	หน่วยกิต
10860565	ปฏิบัติการพยาบาลเด็กชั้นสูง 2	3(0-9-3)
xxxxxxx	วิชาเลือก	3(x-x-x)
10869965	วิทยานิพนธ์	6(0-0-18)
	<b>รวม</b>	<b>12 นก.</b>

**ปีการศึกษาที่ 2 ภาคปลาย**

รหัสวิชา	ชื่อวิชา	หน่วยกิต
10869965	วิทยานิพนธ์	6(0-0-18)
	<b>รวม</b>	<b>6 นก.</b>

**แผนการศึกษา (แบบไม่เต็มเวลา)**

**ปีการศึกษาที่ 1 ภาคต้น**

รหัสวิชา	ชื่อวิชา	หน่วยกิต
10750165	ทฤษฎีและแนวคิดทางการพยาบาล	2(2-0-4)
10750265	สถิติประยุกต์สำหรับการวิจัยทางการพยาบาล	2(2-0-4)
10850165	พยาธิสรีรวิทยาและเภสัชวิทยาเพื่อการพยาบาลเด็กชั้นสูง	2(2-0-4)
10850265	การพยาบาลเด็กชั้นสูง 1	2(2-0-4)
	<b>รวม</b>	<b>8 นก.</b>

**ปีการศึกษาที่ 1 ภาคปลาย**

รหัสวิชา	ชื่อวิชา	หน่วยกิต
10750365	นโยบายและระบบสุขภาพ	2(2-0-4)
10750465	การวิจัยและการใช้ผลการวิจัยทางการพยาบาล	3(3-0-6)
10850465	การพยาบาลเด็กชั้นสูง 2	2(2-0-4)
	<b>รวม</b>	<b>7 นก.</b>

**ปีการศึกษาที่ 1 ภาคฤดูร้อน**

รหัสวิชา	ชื่อวิชา	หน่วยกิต
10850365	ปฏิบัติการพยาบาลเด็กชั้นสูง 1	3(0-9-3)
	<b>รวม</b>	<b>3 นก.</b>

**ปีการศึกษาที่ 2 ภาคต้น**

รหัสวิชา	ชื่อวิชา	หน่วยกิต
10860565	ปฏิบัติการพยาบาลเด็กชั้นสูง 2	3(0-9-3)
xxxxxxx	วิชาเลือก	3(x-x-x)
10869965	วิทยานิพนธ์	6(0-0-18)
	<b>รวม</b>	<b>12 นก.</b>

**ปีการศึกษาที่ 2 ภาคปลาย**

รหัสวิชา	ชื่อวิชา	หน่วยกิต
10869965	วิทยานิพนธ์	6(0-0-18)
	<b>รวม</b>	<b>6 นก.</b>

## รายชื่อ นิสิต

### หลักสูตรพยาบาลศาสตรมหาบัณฑิต สาขาวิชาการพยาบาลเด็ก แบบเต็มเวลา

ลำดับ	รหัสประจำตัว	ชื่อ-สกุล
1	67910001	นางสาวพิกุล จันทวงศ์
2	67910003	นางสาวพัชรี ศรีสง่า
3	67910004	นางสาวกาญจนา ภัคดีโต

### หลักสูตรพยาบาลศาสตรมหาบัณฑิต สาขาวิชาการพยาบาลเด็ก แบบไม่เต็มเวลา

ลำดับ	รหัสประจำตัว	ชื่อ-สกุล
1	67920023	นางสาวภัครนันท์ พันพา
2	67920119	นางสาวศุภาชิตา ทองหนา
3	67920120	นางสาวนวียา ธรรมดี
4	67920225	นางสาวมณีรัตน์ ชูธรรมเจริญ
5	67920226	นางสาวศิรินทรา อึ้งจางเจตน์

**หลักสูตรพยาบาลศาสตรมหาบัณฑิต  
 สาขาวิชาการพยาบาลจิตเวชและสุขภาพจิต**

**ชื่อปริญญา**

ชื่อปริญญาภาษาไทย:	พยาบาลศาสตรมหาบัณฑิต (การพยาบาลจิตเวชและสุขภาพจิต)
อักษรย่อภาษาไทย:	พย.ม. (การพยาบาลจิตเวชและสุขภาพจิต)
ชื่อปริญญาภาษาอังกฤษ:	Master of Nursing Science (Psychiatric and Mental Health Nursing)
อักษรย่อภาษาอังกฤษ:	M.N.S. (Psychiatric and Mental Health Nursing)

**วัตถุประสงค์ของหลักสูตร**

เมื่อสิ้นสุดการเรียนการสอนตามหลักสูตรพยาบาลศาสตรมหาบัณฑิต สาขาวิชาการพยาบาลจิตเวชและสุขภาพจิตแล้ว มหาบัณฑิตจะมีสมรรถนะ ดังนี้

1. มีคุณธรรมจริยธรรม มีจิตสาธารณะ มีทักษะการตัดสินใจเชิงคุณธรรมจริยธรรม และมีจรรยาบรรณในการประกอบวิชาชีพพยาบาล มีทัศนคติที่ดีต่อวิชาชีพและมีพฤติกรรมสุขภาพที่ดี เพื่อเป็นแบบอย่างและสามารถปฏิบัติงานได้ดี
2. อธิบายสาระสำคัญของศาสตร์ทางการพยาบาลจิตเวชและสุขภาพจิต กระบวนการวิจัยและสถิติ รวมทั้งศาสตร์อื่นที่เกี่ยวข้องกับการพยาบาลจิตเวชและสุขภาพจิต
3. ประยุกต์ศาสตร์ทางการพยาบาลจิตเวชและสุขภาพจิตกับศาสตร์อื่นที่เกี่ยวข้องกระบวนการวิจัยและสถิติ หลักฐานเชิงประจักษ์ ปรัชญาเศรษฐกิจพอเพียง เทคโนโลยีที่ทันสมัย ภูมิปัญญาท้องถิ่น และการดูแลสุขภาพทางเลือกเพื่อคัดกรอง และประเมินภาวะสุขภาพของผู้รับบริการที่มีปัญหาสุขภาพจิต กลุ่มเสี่ยง หรือผู้ที่เจ็บป่วยทางจิตทั้งรายบุคคล รายกลุ่ม ครอบครัว และชุมชน
4. ออกแบบการปฏิบัติการพยาบาลหรือนวัตกรรมทางการพยาบาลจิตเวชและสุขภาพจิตที่เหมาะสมสำหรับบุคคล กลุ่มเสี่ยง ผู้เจ็บป่วยทางจิต ทั้งรายบุคคล รายกลุ่ม ครอบครัว และชุมชน ทั้งในระดับปฐมภูมิ ทติยภูมิ และตติยภูมิที่เหมาะสมกับบริบทสังคมและวัฒนธรรม โดยคำนึงถึงคุณค่าความเป็นมนุษย์ ความหลากหลายของวัฒนธรรมและหลักเศรษฐกิจพอเพียง ขอบเขตของกฎหมายและข้อกำหนดของวิชาชีพ
5. ปฏิบัติการพยาบาลเพื่อดูแลภาวะสุขภาพจิตของประชาชนในทุกช่วงวัย และส่งเสริมศักยภาพของผู้รับบริการที่มีปัญหาสุขภาพจิต กลุ่มเสี่ยง หรือผู้ที่เจ็บป่วยทางจิตทั้งรายบุคคล ครอบครัว และชุมชนทั้งในระดับปฐมภูมิ ทติยภูมิ และตติยภูมิอย่างเป็นองค์รวม คำนึงถึงบริบทสังคม ความหลากหลายทางวัฒนธรรม ความปลอดภัย ความสมเหตุสมผล ใช้ทรัพยากรอย่างคุ้มค่าคุ้มทุน ภายใต้ขอบเขตของกฎหมาย จรรยาบรรณ และมาตรฐานวิชาชีพ

6. คีตวิเคราะห์ สังเคราะห์ และสร้างสรรค์เพื่อพัฒนางานวิจัยหรือนวัตกรรม และนำผลการวิจัยหรือนวัตกรรมมาใช้ในการพัฒนาคุณภาพการพยาบาลจิตเวชและสุขภาพจิต และระบบบริการสุขภาพ รวมทั้งมีการเผยแพร่ผลงานวิจัยและแลกเปลี่ยนความรู้ใหม่ๆ ทั้งในและนอกองค์กรอย่างมีมาตรฐาน

7. ประยุกต์เทคโนโลยีสารสนเทศและดิจิทัลทางสุขภาพให้ทันสมัยและเหมาะสมในการพัฒนาคุณภาพการพยาบาลจิตเวชและสุขภาพจิต

8. สามารถสื่อสาร สร้างสัมพันธภาพ ทำงานเป็นทีม ให้คำปรึกษาทางวิชาการ และประสานความร่วมมือกับทีมสุขภาพ สหวิชาชีพหรือผู้ที่เกี่ยวข้องได้อย่างมีประสิทธิภาพ

9. มีภาวะผู้นำ มีทักษะด้านการบริหารจัดการ และการเป็นผู้ประกอบการที่เกี่ยวข้องกับการพยาบาลจิตเวชและสุขภาพจิต

10. แสวงหาความรู้ และพัฒนาตนเองอย่างต่อเนื่อง

### คณาจารย์ผู้สอน

- |                                      |                           |
|--------------------------------------|---------------------------|
| 1. ผู้ช่วยศาสตราจารย์ ดร.พรพรรณ      | ศรีโสภา (ประธานหลักสูตรฯ) |
| 2. รองศาสตราจารย์ ดร.ภรภัทร          | เฮงอุดมทรัพย์             |
| 3. รองศาสตราจารย์ ดร.พิชามญช์        | ปุณโณทก                   |
| 4. รองศาสตราจารย์ ร.อ.หญิง ดร.ชนิดดา | แนบเกษร                   |
| 5. ผู้ช่วยศาสตราจารย์ ดร.พรพรรณ      | สุดใจ                     |

### แผนการศึกษา (แบบเต็มเวลาและแบบไม่เต็มเวลา)

#### ปีการศึกษาที่ 1 ภาคต้น

รหัสวิชา	ชื่อวิชา	หน่วยกิต
10750165	ทฤษฎีและแนวคิดทางการพยาบาล	2(2-0-4)
10750265	สถิติประยุกต์สำหรับการวิจัยทางการพยาบาล	2(2-0-4)
10650165	พยาธิสรีรวิทยาและเภสัชวิทยาเพื่อการพยาบาลจิตเวชและสุขภาพจิตขั้นสูง	2(2-0-4)
10650265	การพยาบาลจิตเวชและสุขภาพจิตขั้นสูง 1	2(2-0-4)
	<b>รวม</b>	<b>8 นก.</b>

**ปีการศึกษาที่ 1 ภาคปลาย**

รหัสวิชา	ชื่อวิชา	หน่วยกิต
10750365	นโยบายและระบบสุขภาพ	2(2-0-4)
10750465	การวิจัยและการใช้ผลการวิจัยทางการพยาบาล	3(3-0-6)
10650365	การพยาบาลจิตเวชและสุขภาพจิตขั้นสูง 2	2(2-0-4)
10650465	การปฏิบัติการพยาบาลจิตเวชและสุขภาพจิตขั้นสูง 1	3(0-9-3)
	<b>รวม</b>	<b>10 นก.</b>

**ปีการศึกษาที่ 2 ภาคต้น**

รหัสวิชา	ชื่อวิชา	หน่วยกิต
10660565	การปฏิบัติการพยาบาลจิตเวชและสุขภาพจิตขั้นสูง 2	3(0-9-3)
xxxxxxxx	วิชาเลือก	3(x-x-x)
10669965	วิทยานิพนธ์	6(0-0-18)
	<b>รวม</b>	<b>12 นก.</b>

**ปีการศึกษาที่ 2 ภาคปลาย**

รหัสวิชา	ชื่อวิชา	หน่วยกิต
10669965	วิทยานิพนธ์	6(0-0-18)
	<b>รวม</b>	<b>6 นก.</b>

**รายชื่อ นิสิต**

หลักสูตรพยาบาลศาสตรมหาบัณฑิต สาขาวิชาการพยาบาลจิตเวชและสุขภาพจิต แบบเต็มเวลา

ลำดับ	รหัสประจำตัว	ชื่อ-สกุล
1	67910035	นางสาวอุษุกร ภัทรพันธุ์

หลักสูตรพยาบาลศาสตรมหาบัณฑิต สาขาวิชาการพยาบาลจิตเวชและสุขภาพจิต แบบไม่เต็มเวลา

ลำดับ	รหัสประจำตัว	ชื่อ-สกุล
1	67920031	นายประภัสร์ แก้วกล้า
2	67920032	นางสาวศิริรัตน์ ผ่องศาลา
3	67920127	นางสาวบุศราณี อธิบดี
4	67920129	นางสาวสุกัลยา รีมัชชัย
5	67920130	นางสาวอภิรุจี หัวหาญ
6	67920131	นางสาวศลิษา ถาวรชน
7	67920229	นางกุลธิดา เจือประเสริฐ



**หลักสูตรพยาบาลศาสตรมหาบัณฑิต  
สาขาวิชาการพยาบาลผู้ใหญ่และผู้สูงอายุ**

**ชื่อปริญญา**

ชื่อปริญญาภาษาไทย:	พยาบาลศาสตรมหาบัณฑิต (การพยาบาลผู้ใหญ่และผู้สูงอายุ)
อักษรย่อภาษาไทย:	พย.ม. (การพยาบาลผู้ใหญ่และผู้สูงอายุ)
ชื่อปริญญาภาษาอังกฤษ:	Master of Nursing Science (Adult and Gerontological Nursing)
อักษรย่อภาษาอังกฤษ:	M.N.S. (Adult and Gerontological Nursing)

**วัตถุประสงค์ของหลักสูตร**

เมื่อสิ้นสุดการเรียนการสอนตามหลักสูตรนี้แล้ว มหาบัณฑิตจะมีสมรรถนะ ดังนี้

1. มีคุณธรรมจริยธรรม ทักษะ และความกล้าหาญในการตัดสินใจเชิงจริยธรรมในการปฏิบัติการพยาบาลผู้ใหญ่และผู้สูงอายุ การวิจัย และเชิงวิชาการ
2. มีความรอบรู้อย่างลึกซึ้งในศาสตร์ทางการพยาบาลผู้ใหญ่และผู้สูงอายุ และศาสตร์ที่เกี่ยวข้องกับการปฏิบัติการพยาบาล
3. สามารถบูรณาการศาสตร์ทางการพยาบาล ศาสตร์ที่เกี่ยวข้อง และหลักฐานเชิงประจักษ์ในการปฏิบัติการพยาบาล การพัฒนาโครงการหรือนวัตกรรมเพื่อการดูแลผู้ป่วยผู้ใหญ่และผู้สูงอายุและครอบครัว ได้อย่างมีประสิทธิภาพ โดยคำนึงถึงความหลากหลายทางวัฒนธรรม ภูมิปัญญาตะวันออก จรรยาบรรณวิชาชีพและกฎหมาย ภายใต้มาตรฐานวิชาชีพ
4. สามารถทำวิจัย เพื่อพัฒนาคุณภาพการพยาบาลผู้ใหญ่และผู้สูงอายุที่มีการเจ็บป่วยซับซ้อนและครอบครัวได้
5. มีภาวะผู้นำ สามารถทำงานร่วมกับทีมสุขภาพ ประสานความร่วมมือ และบริหารจัดการที่ทำให้เกิดการเปลี่ยนแปลงในทางสร้างสรรค์ เพื่อพัฒนาคุณภาพการพยาบาลและวิชาชีพ
6. มีทักษะในการเลือกใช้เทคโนโลยีดิจิทัล ทักษะการสื่อสาร และการจัดการสารสนเทศเพื่อนำไปใช้ในการวิจัย ปรับปรุงคุณภาพและระบบการพยาบาล
7. พัฒนาค้นคว้าแสวงหาความรู้อย่างต่อเนื่องตลอดชีวิต และมีความรับผิดชอบต่อวิชาชีพและสังคม

### คณาจารย์ผู้สอน

- |  |                                 |
|--|---------------------------------|
| 1. ผู้ช่วยศาสตราจารย์ ดร.ชุตินา            | ฉันทมิตรโอภาส (ประธานหลักสูตรฯ) |
| 2. รองศาสตราจารย์ ดร.นิภาวรรณ              | สามารถกิจ                       |
| 3. ผู้ช่วยศาสตราจารย์ ดร.เขมารดี           | มาสิงบุญ                        |
| 4. ผู้ช่วยศาสตราจารย์ ดร.สายฝน             | ม่วงคุ้ม                        |
| 5. ผู้ช่วยศาสตราจารย์ ดร.ปณิชา             | พลพินิจ                         |
| 6. ผู้ช่วยศาสตราจารย์ ดร.วิภา              | วิเสโส                          |
| 7. ผู้ช่วยศาสตราจารย์ ร.อ.หญิง ดร.พัทธ์ชนก | วิธีธรรมศักดิ์                  |

### แผนการศึกษา (แบบไม่เต็มเวลา)

#### ปีการศึกษาที่ 1 ภาคต้น

รหัสวิชา	ชื่อวิชา	หน่วยกิต
10750165	ทฤษฎีและแนวคิดทางการพยาบาล	2(2-0-4)
10750265	สถิติประยุกต์สำหรับการวิจัยทางการพยาบาล	2(2-0-4)
10350165	พยาธิสรีรวิทยาและเภสัชวิทยาสำหรับการพยาบาลผู้ใหญ่และผู้สูงอายุ	2(2-0-4)
10350265	การพยาบาลผู้ใหญ่และผู้สูงอายุขั้นสูง	2(2-0-4)
	<b>รวม</b>	<b>8 นก.</b>

#### ปีการศึกษาที่ 1 ภาคปลาย

รหัสวิชา	ชื่อวิชา	หน่วยกิต
10750365	นโยบายและระบบสุขภาพ	2(2-0-4)
10750465	การวิจัยและการใช้ผลการวิจัยทางการพยาบาล	3(3-0-6)
10350365	การพัฒนาคุณภาพการพยาบาลผู้ใหญ่และผู้สูงอายุ	2(2-0-4)
	<b>รวม</b>	<b>7 นก.</b>

#### ปีการศึกษาที่ 1 ภาคฤดูร้อน

รหัสวิชา	ชื่อวิชา	หน่วยกิต
10350465	ปฏิบัติการพยาบาลผู้ใหญ่และผู้สูงอายุขั้นสูง 1	3(0-9-3)
	<b>รวม</b>	<b>3 นก.</b>

**ปีการศึกษาที่ 2 ภาคต้น**

รหัสวิชา	ชื่อวิชา	หน่วยกิต
10360565	ปฏิบัติการพยาบาลผู้ใหญ่และผู้สูงอายุขั้นสูง 2	3(0-9-3)
xxxxxxx	วิชาเลือก	3(x-x-x)
10369965	วิทยานิพนธ์	6(0-0-18)
	<b>รวม</b>	<b>12 นก.</b>

**ปีการศึกษาที่ 2 ภาคปลาย**

รหัสวิชา	ชื่อวิชา	หน่วยกิต
10369965	วิทยานิพนธ์	6(0-0-18)
	<b>รวม</b>	<b>6 นก.</b>

**รายชื่อ นิสิต**

หลักสูตรพยาบาลศาสตรมหาบัณฑิต สาขาวิชาการพยาบาลผู้ใหญ่และผู้สูงอายุ แบบไม่เต็มเวลา

ลำดับ	รหัสประจำตัว	ชื่อ-สกุล
1	67910007	นางสาวชญานิษฐ์ สุรินทร์
2	67910026	นางสาวอรัญญา คำโสภา
3	67910027	นางสาวอภิษฎา เขี่ยมราษฎร์
4	67910028	นางสาวพินเพชร บุญศรี
5	67910029	นางสาวสุนิษา ปลื้มใจ
6	67910030	นางสาวสรินยา กุลศิริรัตน์
7	67910031	นางสาวสาธิตา สือไทรงาม
8	67910032	นายบดินทร์เดช ภัณฑุนทด
9	67910084	นางจันทกานต์ เชื้อนทา
10	67910085	นางสาวกรรณิภา แก้วกองบุญ
11	67910086	นางสาววินิตา ศิริบุญมา
12	67910087	นางสาวศุทธิณี ปินตาเรือน

หลักสูตรพยาบาลศาสตรมหาบัณฑิต  
สาขาวิชาการพยาบาลเวชปฏิบัติชุมชน

ชื่อปริญญา

ชื่อปริญญาภาษาไทย:	พยาบาลศาสตรมหาบัณฑิต (การพยาบาลเวชปฏิบัติชุมชน)
อักษรย่อภาษาไทย:	พย.ม. (การพยาบาลเวชปฏิบัติชุมชน)
ชื่อปริญญาภาษาอังกฤษ:	Master of Nursing Science (Community Nurse Practitioner)
อักษรย่อภาษาอังกฤษ:	M.N.S. (Community Nurse Practitioner)

วัตถุประสงค์ของหลักสูตร

เมื่อสิ้นสุดการเรียนการสอนตามหลักสูตรนี้แล้ว มหาบัณฑิตจะมีสมรรถนะ ดังนี้

1. สามารถตัดสินใจบนพื้นฐานของคุณธรรม จริยธรรม จรรยาบรรณ กฎหมาย รวมทั้งมาตรฐานทางวิชาการและวิชาชีพในการปฏิบัติการพยาบาลเวชปฏิบัติชุมชน ทำวิจัย และพัฒนานวัตกรรมสุขภาพชุมชน
2. มีความรอบรู้อย่างลึกซึ้งในศาสตร์ทางการพยาบาลและศาสตร์ที่เกี่ยวข้องกับการปฏิบัติการพยาบาลเวชปฏิบัติชุมชนที่ทันต่อการเปลี่ยนแปลง
3. สามารถคิดวิเคราะห์ สังเคราะห์ และสร้างสรรค์อย่างเป็นระบบ เพื่อทำวิจัยและพัฒนานวัตกรรมสุขภาพชุมชน
4. สามารถบูรณาการศาสตร์ทางการพยาบาล ศาสตร์ที่เกี่ยวข้อง หลักฐานเชิงประจักษ์ และประสบการณ์ในการพัฒนาศักยภาพและดูแลสุขภาพแบบองค์รวมแก่ผู้รับบริการทั้งระดับบุคคล ครอบครัว กลุ่มคน และชุมชนในทุกพลวัตรของสุขภาพอย่างเสมอภาค โดยคำนึงถึงพหุวัฒนธรรม
5. มีภาวะผู้นำและมีแนวคิดอย่างผู้ประกอบการ สามารถทำงานเป็นทีม ประสานงานที่ก่อให้เกิดความร่วมมือ และบริหารจัดการดูแลสุขภาพที่ทำให้เกิดการเปลี่ยนแปลงในทางสร้างสรรค์ มีสำนึกรับผิดชอบต่อตนเอง สังคม และวิชาชีพพยาบาล รวมทั้งแสวงหาความรู้อย่างต่อเนื่องตลอดชีวิต
6. สามารถสื่อสารที่มีประสิทธิภาพ
7. สามารถจัดการสารสนเทศ เลือกลงและประยุกต์เทคโนโลยีดิจิทัลทางสุขภาพที่ทันสมัยและเหมาะสม

### คณาจารย์ผู้สอน

- |                                    |               |                   |
|------------------------------------|---------------|-------------------|
| 1. รองศาสตราจารย์ ดร.รุ่งรัตน์     | ศรีสุริยเวศน์ | (ประธานหลักสูตรฯ) |
| 2. รองศาสตราจารย์ ดร.พรนภา         | หอมสินธุ์     |                   |
| 3. รองศาสตราจารย์ ดร.วรรณรัตน์     | ลาวัง         |                   |
| 4. รองศาสตราจารย์ ดร.ชนัญชิตาคุชฎี | ทูลศิริ       |                   |
| 5. ผู้ช่วยศาสตราจารย์ ดร.นิสากร    | กรุงไกรเพชร   |                   |
| 6. ผู้ช่วยศาสตราจารย์ ดร.พัชรินทร์ | พูลทวี        |                   |
| 7. ผู้ช่วยศาสตราจารย์อริสรา        | ฤทธิ์งาม      |                   |

### แผนการศึกษา (แบบไม่เต็มเวลา)

#### ปีการศึกษาที่ 1 ภาคต้น

รหัสวิชา	ชื่อวิชา	หน่วยกิต
10750165	ทฤษฎีและแนวคิดทางการพยาบาล	2(2-0-4)
10750265	สถิติประยุกต์สำหรับการวิจัยทางการพยาบาล	2(2-0-4)
10150165	การรักษาโรคเบื้องต้นสำหรับพยาบาลเวชปฏิบัติชุมชน	3(3-0-6)
10150265	การพยาบาลชุมชนขั้นสูง 1	2(2-0-4)
	<b>รวม</b>	9 นก.

#### ปีการศึกษาที่ 1 ภาคปลาย

รหัสวิชา	ชื่อวิชา	หน่วยกิต
10750365	นโยบายและระบบสุขภาพ	2(2-0-4)
10750465	การวิจัยและการใช้ผลการวิจัยทางการพยาบาล	3(3-0-6)
10150365	วิทยาการระบาดสำหรับการพยาบาลชุมชน	2(2-0-4)
10150465	การจัดการโรคเรื้อรังสำหรับพยาบาลเวชปฏิบัติชุมชน	2(1-3-2)
	<b>รวม</b>	9 นก.

#### ปีการศึกษาที่ 1 ภาคฤดูร้อน

รหัสวิชา	ชื่อวิชา	หน่วยกิต
xxxxxxx	วิชาเลือก	3(x-x-x)
	<b>รวม</b>	3 นก.

ปีการศึกษาที่ 2 ภาคต้น

รหัสวิชา	ชื่อวิชา	หน่วยกิต
10160565	ปฏิบัติการรักษาโรคเบื้องต้นสำหรับพยาบาลเวชปฏิบัติชุมชน	3(0-9-3)
10160665	ปฏิบัติการพยาบาลเวชปฏิบัติชุมชน	2(0-6-2)
10169965	วิทยานิพนธ์	6(0-0-18)
	<b>รวม</b>	11 นก.

ปีการศึกษาที่ 2 ภาคปลาย

รหัสวิชา	ชื่อวิชา	หน่วยกิต
10169965	วิทยานิพนธ์	6(0-0-18)
	<b>รวม</b>	6 นก.

รายชื่อ นิสิต

หลักสูตรพยาบาลศาสตรมหาบัณฑิต สาขาวิชาการพยาบาลเวชปฏิบัติชุมชน แบบไม่เต็มเวลา

ลำดับ	รหัสประจำตัว	ชื่อ-สกุล
1	67920026	นางสาวจิตาภา สุขลิ้ม
2	67920027	นางสาวรมณีย์ ลิ้มปนุสสรณ์
3	67920028	นางสาวณิชชาพร คงไฉลง
4	67920029	นางสาวณัชชารินทร์ อนุพันธ์
5	67920030	นายไชยวุฒิ ไชยานุกุล
6	67920121	นางสาวรจนา ศรีวิลัย
7	67920122	นางสาวชนิษฐา สมตั้ง
8	67920123	นางบุญยวีร์ เจริญกลิ่นจันทร์
9	67920124	นางสาวอภิสรรา ทาวี
10	67920125	นางสาวศิลาลักษณ์ เรียงดี
11	67920227	นางพิมพ์ญาดา เจตเจริญอารยะ
12	67920228	นางสาวภทรพร ชัยณวัฒน์

**หลักสูตรพยาบาลศาสตรมหาบัณฑิต  
 สาขาวิชาการพยาบาลเวชปฏิบัติผู้สูงอายุ**

**ชื่อปริญญา**

ชื่อปริญญาภาษาไทย:	พยาบาลศาสตรมหาบัณฑิต (การพยาบาลเวชปฏิบัติผู้สูงอายุ)
อักษรย่อภาษาไทย:	พย.ม. (การพยาบาลเวชปฏิบัติผู้สูงอายุ)
ชื่อปริญญาภาษาอังกฤษ:	Master of Nursing Science (Gerontological Nurse Practitioner)
อักษรย่อภาษาอังกฤษ:	M.N.S. (Gerontological Nurse Practitioner)

**วัตถุประสงค์ของหลักสูตร**

เมื่อสิ้นสุดการเรียนการสอนตามหลักสูตรนี้แล้ว มหาบัณฑิตจะมีสมรรถนะ ดังนี้

1. สามารถตัดสินใจบนพื้นฐานของคุณธรรม จริยธรรม กฎหมาย จรรยาบรรณ รวมทั้งมาตรฐานทางวิชาการและวิชาชีพในการพยาบาลเวชปฏิบัติผู้สูงอายุ และงานวิจัย
2. มีความรู้อย่างลึกซึ้งในศาสตร์ทางการพยาบาล ปรัชญาเศรษฐกิจพอเพียง ภูมิปัญญาท้องถิ่น ศาสตร์ที่เกี่ยวข้องกับการพยาบาลเวชปฏิบัติผู้สูงอายุที่ทันต่อการเปลี่ยนแปลง
3. สามารถคิดวิเคราะห์ สังเคราะห์ และสร้างสรรค์งานที่เกี่ยวข้องกับศาสตร์ทางการพยาบาลเวชปฏิบัติผู้สูงอายุและศาสตร์ที่เกี่ยวข้อง
4. สามารถบูรณาการศาสตร์ทางการพยาบาล ศาสตร์ที่เกี่ยวข้องกับการพยาบาลเวชปฏิบัติผู้สูงอายุ ปรัชญาเศรษฐกิจพอเพียง ภูมิปัญญาท้องถิ่น และหลักฐานเชิงประจักษ์ ในการพัฒนาศักยภาพ และดูแลสุขภาพแบบองค์รวมแก่ผู้รับบริการทั้งระดับบุคคล ครอบครัว กลุ่มคน และชุมชนในทุกพลวัตของสุขภาพอย่างเสมอภาค โดยคำนึงถึงพหุวัฒนธรรม
5. สามารถทำวิจัยและสร้างสรรค์นวัตกรรมสุขภาพ
6. มีภาวะผู้นำ และมีแนวคิดผู้ประกอบการด้านการดูแลผู้สูงอายุ สามารถทำงานเป็นทีม การประสานงานที่ก่อให้เกิดความร่วมมือ บริหารจัดการดูแลสุขภาพที่ทำให้เกิดการเปลี่ยนแปลงในทางสร้างสรรค์
7. สามารถสื่อสารข้อมูลสุขภาพที่มีประสิทธิภาพ
8. สามารถจัดการสารสนเทศ เลือกลงและประยุกต์เทคโนโลยีดิจิทัลทางสุขภาพที่ทันสมัยและเหมาะสม
9. พัฒนาตนเอง และแสวงหาความรู้อย่างต่อเนื่องตลอดชีวิต

### คณาจารย์ผู้สอน

- |                                 |                         |
|---------------------------------|-------------------------|
| 1. ผู้ช่วยศาสตราจารย์ ดร.วารีย์ | กังใจ (ประธานหลักสูตรฯ) |
| 2. รองศาสตราจารย์ ดร.พรชัย      | จุลเมตต์                |
| 3. ผู้ช่วยศาสตราจารย์ ดร.นัยนา  | พิพัฒน์วิมลชา           |
| 4. ผู้ช่วยศาสตราจารย์ ดร.กาญจนา | พิบูลย์                 |
| 5. ผู้ช่วยศาสตราจารย์ ดร.ชลธิชา | จันทศิริ                |
| 6. อาจารย์ ดร.วัชร              | ตาบุตรวงศ์              |
| 7. อาจารย์ ดร.ระนิดา            | น้อยมนตรี               |

### แผนการศึกษา (แบบไม่เต็มเวลา)

#### ปีการศึกษาที่ 1 ภาคต้น

รหัสวิชา	ชื่อวิชา	หน่วยกิต
10750165	ทฤษฎีและแนวคิดทางการพยาบาล	2(2-0-4)
10750265	สถิติประยุกต์สำหรับการวิจัยทางการพยาบาล	2(2-0-4)
10550166	พยาธิสรีรวิทยาและเภสัชวิทยาสำหรับพยาบาลเวชปฏิบัติผู้สูงอายุ	2(2-0-4)
10550266	การรักษาโรคเบื้องต้นในผู้สูงอายุ	2(2-0-4)
10550366	การพยาบาลเวชปฏิบัติผู้สูงอายุ 1	2(2-0-4)
	<b>รวม</b>	10 นก.

#### ปีการศึกษาที่ 1 ภาคปลาย

รหัสวิชา	ชื่อวิชา	หน่วยกิต
10750365	นโยบายและระบบสุขภาพ	2(2-0-4)
10750465	การวิจัยและการใช้ผลการวิจัยทางการพยาบาล	3(3-0-6)
10550466	การพยาบาลเวชปฏิบัติผู้สูงอายุ 2	2(2-0-4)
10550566	ปฏิบัติการรักษาโรคเบื้องต้นในผู้สูงอายุ	2(0-6-2)
10550666	ปฏิบัติการพยาบาลเวชปฏิบัติผู้สูงอายุ 1	2(0-6-2)
	<b>รวม</b>	11 นก.

#### ปีการศึกษาที่ 2 ภาคต้น

รหัสวิชา	ชื่อวิชา	หน่วยกิต
10560766	ปฏิบัติการพยาบาลเวชปฏิบัติผู้สูงอายุ 2	2(0-6-2)
xxxxxxx	วิชาเลือก	3(x-x-x)
10569966	วิทยานิพนธ์	6(0-0-18)
	<b>รวม</b>	11 นก.



ปีการศึกษาที่ 2 ภาคปลาย

รหัสวิชา	ชื่อวิชา	หน่วยกิต
10569966	วิทยานิพนธ์	6(0-0-18)
	<b>รวม</b>	<b>6 นก.</b>

รายชื่อ นิสิต

หลักสูตรพยาบาลศาสตรมหาบัณฑิต สาขาวิชาการพยาบาลเวชปฏิบัติผู้สูงอายุ แบบไม่เต็มเวลา

ลำดับ	รหัสประจำตัว	ชื่อ-สกุล
1	67920033	นางสาวกัญจนพร ลาเจริญ
2	67920035	นางสาววัลภา ฆะสันต์
3	67920134	นายภทรพล โพธิ์ม่วงพันธ์
4	67920135	นางสาวสรลชญา หงิมเสงี่ยม
5	67920137	นางสาวเกศรา จันชาติ
6	67920230	นางสาวสรินทร์ภัสร์ วรรณธโชติ
7	67920231	นางสาวสิริกัญญา ทองมี
8	67920232	นางสาวนิศารัตน์ สุวสาร
9	67920233	นางฉริญญา จันทรบุต

**หลักสูตรพยาบาลศาสตรมหาบัณฑิต  
สาขาวิชาการผดุงครรภ์**

**ชื่อปริญญา**

ชื่อปริญญาภาษาไทย:	พยาบาลศาสตรมหาบัณฑิต (การผดุงครรภ์)
อักษรย่อภาษาไทย:	พย.ม. (การผดุงครรภ์)
ชื่อปริญญาภาษาอังกฤษ:	Master of Nursing Science (Midwifery)
อักษรย่อภาษาอังกฤษ:	M.N.S. (Midwifery)

**วัตถุประสงค์ของหลักสูตร**

เมื่อสิ้นสุดการเรียนการสอนตามหลักสูตรนี้แล้ว มหาบัณฑิตจะมีสมรรถนะ ดังนี้

1. ปฏิบัติโดยใช้หลักคุณธรรม จริยธรรม จรรยาบรรณวิชาชีพ ในการปฏิบัติการพยาบาล สร้างงานวิชาการ งานวิจัย และแก้ไขปัญหาเกี่ยวกับประเด็นจริยธรรมทางการผดุงครรภ์
2. สังเคราะห์ศาสตร์ทางการผดุงครรภ์ ศาสตร์ที่เกี่ยวข้อง และหลักฐานเชิงประจักษ์ ในการดูแลทางการผดุงครรภ์แก่ผู้รับบริการที่มีภาวะปกติและภาวะแทรกซ้อน ได้อย่างเหมาะสม
3. ปฏิบัติการผดุงครรภ์ขั้นสูงแบบองค์รวมอย่างต่อเนื่องแก่ผู้รับบริการ ทั้งในภาวะปกติ ภาวะเสี่ยง ภาวะแทรกซ้อน ภาวะฉุกเฉิน วิกฤต ที่เน้นครอบครัวเป็นศูนย์กลาง โดยใช้หลักฐานเชิงประจักษ์ ได้อย่างเหมาะสมตามบริบทที่มีความเป็นพหุวัฒนธรรม ภายใต้กฎหมาย จรรยาบรรณ และมาตรฐานวิชาชีพ
4. พัฒนาและดำเนินงานวิจัย หรือนวัตกรรม เพื่อใช้ในการบริการทางการผดุงครรภ์ และเผยแพร่ผลงานอย่างมีมาตรฐาน
5. มีภาวะผู้นำ สามารถวางแผนการจัดการให้เปลี่ยนแปลงเพื่อการพัฒนาคุณภาพการดูแลและบริการทางการผดุงครรภ์ ด้วยแนวคิดการประกอบการ
6. มีทักษะการสื่อสารเชิงวิชาการและวิชาชีพ และทักษะการเรียนรู้แบบนำตนเอง
7. มีทักษะการใช้เทคโนโลยีสารสนเทศและเทคโนโลยีดิจิทัล เพื่อพัฒนางานด้านการผดุงครรภ์ให้ทันสมัยและเหมาะสมกับสถานการณ์

**คณาจารย์ผู้สอน**

1. รองศาสตราจารย์ ดร.ตติรัตน์	เตชะศักดิ์ศรี	(ประธานหลักสูตรฯ)
2. รองศาสตราจารย์ ดร.ศิริวรรณ	แสงอินทร์	
3. รองศาสตราจารย์ ดร.ปัญญารัตน์	ลาภวงศ์วัฒนา	
4. ผู้ช่วยศาสตราจารย์ ดร.สุพิศ	ศิริอรุณรัตน์	

**แผนการศึกษา (แบบเต็มเวลา)**

**ปีการศึกษาที่ 1 ภาคต้น**

รหัสวิชา	ชื่อวิชา	หน่วยกิต
10750165	ทฤษฎีและแนวคิดทางการพยาบาล	2(2-0-4)
10750265	สถิติประยุกต์สำหรับการวิจัยทางการพยาบาล	2(2-0-4)
10250166	พยาธิสรีรวิทยาและเภสัชวิทยาเพื่อการผดุงครรภ์	2(2-0-4)
10250266	การผดุงครรภ์ 1	2(2-0-4)
	<b>รวม</b>	<b>8 นก.</b>

**ปีการศึกษาที่ 1 ภาคปลาย**

รหัสวิชา	ชื่อวิชา	หน่วยกิต
10750365	นโยบายและระบบสุขภาพ	2(2-0-4)
10750465	การวิจัยและการใช้ผลการวิจัยทางการพยาบาล	3(3-0-6)
10250366	การผดุงครรภ์ 2	2(2-0-4)
10250466	ปฏิบัติการผดุงครรภ์ 1	3(0-9-3)
	<b>รวม</b>	<b>10 นก.</b>

**ปีการศึกษาที่ 2 ภาคต้น**

รหัสวิชา	ชื่อวิชา	หน่วยกิต
10260566	ปฏิบัติการผดุงครรภ์ 2	3(0-9-3)
xxxxxxx	วิชาเลือก	3(x-x-x)
10269966	วิทยานิพนธ์	6(0-0-18)
	<b>รวม</b>	<b>12 นก.</b>

**ปีการศึกษาที่ 2 ภาคปลาย**

รหัสวิชา	ชื่อวิชา	หน่วยกิต
10269965	วิทยานิพนธ์	6(0-0-18)
	<b>รวม</b>	<b>6 นก.</b>

**แผนการศึกษา (แบบไม่เต็มเวลา)**

**ปีการศึกษาที่ 1 ภาคต้น**

รหัสวิชา	ชื่อวิชา	หน่วยกิต
10750165	ทฤษฎีและแนวคิดทางการพยาบาล	2(2-0-4)
10750265	สถิติประยุกต์สำหรับการวิจัยทางการพยาบาล	2(2-0-4)
10250166	พยาธิสรีรวิทยาและเภสัชวิทยาเพื่อการผดุงครรภ์	2(2-0-4)
10250266	การผดุงครรภ์ 1	2(2-0-4)
	<b>รวม</b>	<b>8 นก.</b>

**ปีการศึกษาที่ 1 ภาคปลาย**

รหัสวิชา	ชื่อวิชา	หน่วยกิต
10750365	นโยบายและระบบสุขภาพ	2(2-0-4)
10750465	การวิจัยและการใช้ผลการวิจัยทางการพยาบาล	3(3-0-6)
10250366	การผดุงครรภ์ 2	2(2-0-4)
10250466	ปฏิบัติการผดุงครรภ์ 1	3(0-9-3)
	<b>รวม</b>	<b>10 นก.</b>

**ปีการศึกษาที่ 1 ภาคฤดูร้อน**

รหัสวิชา	ชื่อวิชา	หน่วยกิต
xxxxxxx	วิชาเลือก	3(x-x-x)
	<b>รวม</b>	<b>3 นก.</b>

**ปีการศึกษาที่ 2 ภาคต้น**

รหัสวิชา	ชื่อวิชา	หน่วยกิต
10260566	ปฏิบัติการผดุงครรภ์ 2	3(0-9-3)
10269966	วิทยานิพนธ์	6(0-0-18)
	<b>รวม</b>	<b>9 นก.</b>

**ปีการศึกษาที่ 2 ภาคปลาย**

รหัสวิชา	ชื่อวิชา	หน่วยกิต
10269965	วิทยานิพนธ์	6(0-0-18)
	<b>รวม</b>	<b>6 นก.</b>

## รายชื่อ นิสิต

### หลักสูตรพยาบาลศาสตรมหาบัณฑิต สาขาวิชาการผดุงครรภ์ แบบเต็มเวลา

ลำดับ	รหัสประจำตัว	ชื่อ-สกุล
1	67910009	นางสาวญานิศา ไกรคุ้ม
2	67910010	นางสาวอรปรียา ผ่องใส
3	67910037	นางสาวสุนิสา แก้วศิลา

### หลักสูตรพยาบาลศาสตรมหาบัณฑิต สาขาวิชาการผดุงครรภ์ แบบไม่เต็มเวลา

ลำดับ	รหัสประจำตัว	ชื่อ-สกุล
1	67920036	นางสาวสุพิชชา โสมรักษ์
2	67920037	นางสาวธีราภรณ์ พจนา
3	67920038	นางสาวธิติมา โกมลศรี
4	67920039	นางสาวธนต์ถ์อร เกตุเจริญ
5	67920132	นางสาวนริศรา ประทุมจำปา

## แนะนำการลงทะเบียนเรียน

### 1. การเข้าสู่ระบบ

ก่อนที่นิสิตจะเข้าไปลงทะเบียนได้ นิสิตต้องทำการ login เข้าสู่ระบบก่อน โดยคลิกที่เมนู

เข้าสู่ระบบ

จากนั้นให้นิสิตใส่รหัสประจำตัวและรหัสผ่าน ซึ่งรหัสผ่านเริ่มต้นของนิสิต คือ รหัสเดียวกับรหัสของนิสิตนิตเอง เมื่อนิสิตใส่รหัสประจำตัวและรหัสผ่านแล้วคลิกที่ปุ่ม "ตรวจสอบ" ในหน้าจอ \*หากนิสิตยังไม่ได้กรอกประวัติตนเองระบบจะให้กรอกข้อมูลส่วนตัวเมื่อกรอกครบ แล้วคลิกปุ่มบันทึก จึงจะมีเมนูให้ใช้งาน

### 2. การลงทะเบียน

เมื่อนิสิตทำการ login และกรอกประวัติเรียบร้อยแล้ว เมื่ออยู่บนช่วงลงทะเบียนหรือเพิ่ม-ลดรายวิชา ระบบจะเข้าไปในหน้าลงทะเบียนอัตโนมัติ

\*\*หากต้องการใช้เมนูอื่นๆ ให้คลิกที่ปุ่มถอยกลับ

2.1 ลงทะเบียนแบบปกติ ใช้ในการลงทะเบียนทั่วไป ให้ป้อนรหัสวิชา และกลุ่มเรียนที่ต้องการลงทะเบียน แล้วกดค้นหา

#### รายวิชาที่ต้องการลงทะเบียน

ภาคการศึกษาที่ 0/2554

เลือกหน้าจอบันทึกแบบ ปกติ [Audit/Thesis](#)

รหัสวิชา	ชื่อรายวิชา	หน่วยกิต	กลุ่ม
☀ ☀			
รหัสนี้วิชา	กลุ่ม		
<input type="text" value="202361"/>	<input type="text"/>		<input type="button" value="ค้นหา"/>

จากนั้นจะพบตระกร้าให้คลิกตามกลุ่มที่ต้องการ หากกลุ่มที่ต้องการไม่มีตระกร้าให้ติดต่อ  
สำรองที่นั่งกับนักวิชาการคณะที่สังกัดแต่ละรายวิชา

202361						ค้นหา	ตรวจสอบ
รหัสวิชา	ชื่อรายวิชา	หน่วยกิต	กลุ่ม	ลง	รับ/เหลือ	ในหลักสูตร	
รายวิชา - กลุ่มเรียน ที่สามารถลงได้							
ระดับปริญญาตรี ปกติ							
				บางแสน			
202361	Media and Activities for Public Relations (test ลงทะเบียน)	3 (3-0-6)	1		1/1	สำรองให้	<input type="checkbox"/>

จะได้รายการดังรูป ทำจนครบตามจำนวนรายวิชาที่ต้องการจะลงทะเบียน หากมีรายการใดๆ  
เกินมาที่ไม่ต้องการลงให้ คลิกที่คำว่า "ลบ"

### รายวิชาที่ต้องการลงทะเบียน

ภาคการศึกษาที่ 0/2554 เลือกหน้าจอบันทึกแบบ ปกติ [Audit/Thesis](#)

รหัสวิชา	ชื่อรายวิชา	หน่วยกิต	กลุ่ม	แบบ	เวลา
<a href="#">202361</a>	Media and Activities for Public Relations	3	1 <a href="#">[ลบ]</a>	เกรด A-F	
จำนวนหน่วยกิตรวม		3			ค่าใช้จ่าย <b>2,950.00</b>

ระบุรหัสวิชา กลุ่ม

ค้นหา

ตรวจสอบ

ดึงรายวิชาจากแผน

## 2.2 ลงทะเบียนแบบ audit

ศึกษารายวิชาแล้วกดค้นหาปกติ คลิกที่ตระกร้า มาเลือก audit/thesis จากนั้นดำเนินการตามรูป

### รายวิชาที่ต้องการลงทะเบียน

ภาคการศึกษาที่ 0/2554      เลือกหน้าจอบันทึกแบบ ปกติ **Audit/Thesis**      **คลิกที่ Audit/Thesis**

รหัสวิชา	ชื่อรายวิชา	หน่วยกิต	กลุ่ม	แบบ	เวลา
<a href="#">917313</a> เพิ่มวิชา	Strategic Location Decisions	3	901 <a href="#">[ลบ]</a>	เกรด A-F	TU09:00-11:50 LOG-106 WE09:00-11:50 LOG-106
จำนวนหน่วยกิตรวม		3			ไม่พบค่าใช้จ่าย

ภาคการศึกษาที่ 0/2554      **เลือกหน้าจอบันทึกแบบ ปกติ Audit/Thesis**      **เลือกแบบเป็น Audit**

รหัสวิชา	ชื่อรายวิชา	หน่วยกิต	กลุ่ม	แบบ	เวลา
<a href="#">917313</a> เพิ่มวิชา	Strategic Location Decisions	3	901 <a href="#">[ลบ]</a>	ตามรายวิชา ตามรายวิชา Audit	TU09:00-11:50 LOG-106 EO9:00-11:50 LOG-106
จำนวนหน่วยกิตรวม		3			ไม่พบค่าใช้จ่าย

ภาคการศึกษาที่ 0/2554      **เลือกหน้าจอบันทึกแบบ ปกติ Audit/Thesis**

รหัสวิชา	ชื่อรายวิชา	หน่วยกิต	กลุ่ม	แบบ	เวลา
<a href="#">903314</a> เพิ่มวิชา	History of Thai Maritime Business	2	901 <a href="#">[ลบ]</a>	Audit	WE08:00-11:50 LOG-102

## 2.3 ลงทะเบียนแบบ thesis แบบแบ่งหน่วยกิต

ศึกษารายวิชาแล้วกดค้นหาปกติ คลิกที่ตระกร้า มาคลิก audit/thesis จากนั้นดำเนินการตามรูป

### รายวิชาที่ต้องการลงทะเบียน

ภาคการศึกษาที่ 0/2554      เลือกหน้าจอบันทึกแบบ ปกติ Audit/Thesis

รหัสวิชา	ชื่อรายวิชา	หน่วยกิต	กลุ่ม	แบบ	เวลา
<a href="#">103699</a>	Thesis	12	1 <a href="#">[ลบ]</a>	ตามรายวิชา	

เราสามารถกรอกจำนวนหน่วยกิตที่ต้องการลงทะเบียน โดยแก้ตัวเลขจำนวนหน่วยกิต ดังรูป

### รายวิชาที่ต้องการลงทะเบียน

ภาคการศึกษาที่ 0/2554      เลือกหน้าจอบันทึกแบบ ปกติ Audit/Thesis

รหัสวิชา	ชื่อรายวิชา	หน่วยกิต	กลุ่ม	แบบ	เวลา
<a href="#">103699</a>	Thesis	6	1 <a href="#">[ลบ]</a>	ตามรายวิชา	



### 3. การยืนยันการลงทะเบียน

กดปุ่มตรวจสอบ จนไม่มีข้อความแสดงข้อผิดพลาดอยู่ด้านล่างของรายวิชา แล้วจึงคลิกที่ปุ่มยืนยันการลงทะเบียน

#### ยืนยันการลงทะเบียน

ตรวจสอบเพื่อความมั่นใจอีก 1 ครั้ง แล้วคลิกที่ปุ่มยืนยันการลงทะเบียน (เนื่องจากการลงทะเบียนสามารถยืนยันได้เพียงครั้งเดียว ถ้ายืนยันไปแล้วต้องการเพิ่มหรือลดรายวิชาต้องรอช่วงเพิ่มถอนรายวิชา)

#### ยืนยันการลงทะเบียน

นิสิตโปรดตรวจสอบรายการลงทะเบียน  
เมื่อนิสิตมั่นใจแล้วให้กดปุ่ม **กรณากดปุ่ม**

#### ยืนยันการลงทะเบียน

รายวิชาที่ต้องการลงทะเบียน				
รหัสวิชา	ชื่อรายวิชา	แบบการศึกษา	หน่วยกิต	กลุ่ม
202361	Media and Activities for Public Relations สื่อและกิจกรรมเพื่อการประชาสัมพันธ์	GD	3	1
จำนวนหน่วยกิตรวม			3	

จะพบกับรายวิชาที่เราลงไว้ทั้งหมด

#### ยืนยันการลงทะเบียน

นิสิตโปรดตรวจสอบรายการลงทะเบียน  
เมื่อนิสิตมั่นใจแล้วให้กดปุ่ม **กรณากดปุ่ม**

#### ยืนยันการลงทะเบียน

รายวิชาที่ต้องการลงทะเบียน				
รหัสวิชา	ชื่อรายวิชา	แบบการศึกษา	หน่วยกิต	กลุ่ม
202361	Media and Activities for Public Relations สื่อและกิจกรรมเพื่อการประชาสัมพันธ์	GD	3	1
จำนวนหน่วยกิตรวม			3	

\*\* นิสิตสามารถตรวจสอบผลการลงทะเบียนและสามารถพิมพ์ใบแจ้งยอดค่าลงทะเบียนที่เมนูผลการลงทะเบียน แล้วคลิกเมนูพิมพ์ใบแจ้งชำระเงิน เพื่อนำไปชำระเงินที่ธนาคาร

ข้อมูลอ้างอิงจากเว็บไซต์ ::: กองทะเบียนและประมวลผลการศึกษา มหาวิทยาลัยบูรพา

<https://reg.buu.ac.th/registrar/home.asp>

## ค่าธรรมเนียมการศึกษาตลอดหลักสูตร

### ปริญญาโท (หลักสูตรภาษาไทย) 36 หน่วยกิต

- 1) หลักสูตรพยาบาลศาสตรมหาบัณฑิต สาขาวิชาการพยาบาลเด็ก
- 2) หลักสูตรพยาบาลศาสตรมหาบัณฑิต สาขาวิชาการพยาบาลจิตเวชและสุขภาพจิต
- 3) หลักสูตรพยาบาลศาสตรมหาบัณฑิต สาขาวิชาการพยาบาลผู้ใหญ่และผู้สูงอายุ
- 4) หลักสูตรพยาบาลศาสตรมหาบัณฑิต สาขาวิชาการผดุงครรภ์

#### แบบเต็มเวลา 132,000 บาท แบ่งชำระ 4 งวด แบ่งชำระเป็น

ค่าธรรมเนียมงวดที่ 1	33,000 บาท (ชำระตั้งแต่วันรายงานตัวขึ้นทะเบียนเป็นนิสิต)
ค่าธรรมเนียมงวดที่ 2	33,000 บาท
ค่าธรรมเนียมงวดที่ 3	33,000 บาท
ค่าธรรมเนียมงวดที่ 4	33,000 บาท

#### แบบไม่เต็มเวลา 165,000 บาท แบ่งชำระ 6 งวด แบ่งชำระเป็น

ค่าธรรมเนียมงวดที่ 1	33,000 บาท (ชำระตั้งแต่วันรายงานตัวขึ้นทะเบียนเป็นนิสิต)
ค่าธรรมเนียมงวดที่ 2	33,000 บาท
ค่าธรรมเนียมงวดที่ 3	16,500 บาท
ค่าธรรมเนียมงวดที่ 4	33,000 บาท
ค่าธรรมเนียมงวดที่ 5	33,000 บาท
ค่าธรรมเนียมงวดที่ 6	16,500 บาท

ข้อมูลอ้างอิงจากเว็บไซต์ :: คณะพยาบาลศาสตร์ มหาวิทยาลัยบูรพา  
<https://nurse.buu.ac.th/2021/home.php>

### ปริญญาโท (หลักสูตรภาษาไทย) 38 หน่วยกิต

- 1) หลักสูตรพยาบาลศาสตรมหาบัณฑิต สาขาวิชาการพยาบาลเวชปฏิบัติชุมชน
- 2) หลักสูตรพยาบาลศาสตรมหาบัณฑิต สาขาวิชาการพยาบาลเวชปฏิบัติผู้สูงอายุ

#### แบบเต็มเวลา 134,400 บาท แบ่งชำระ 4 งวด แบ่งชำระเป็น

ค่าธรรมเนียมงวดที่ 1	33,600 บาท (ชำระตั้งแต่วันรายงานตัวขึ้นทะเบียนเป็นนิสิต)
ค่าธรรมเนียมงวดที่ 2	33,600 บาท
ค่าธรรมเนียมงวดที่ 3	33,600 บาท
ค่าธรรมเนียมงวดที่ 4	33,600 บาท

#### แบบไม่เต็มเวลา 165,000 บาท แบ่งชำระ 6 งวด แบ่งชำระเป็น

ค่าธรรมเนียมงวดที่ 1	33,000 บาท (ชำระตั้งแต่วันรายงานตัวขึ้นทะเบียนเป็นนิสิต)
ค่าธรรมเนียมงวดที่ 2	33,000 บาท
ค่าธรรมเนียมงวดที่ 3	18,000 บาท
ค่าธรรมเนียมงวดที่ 4	33,000 บาท
ค่าธรรมเนียมงวดที่ 5	33,000 บาท
ค่าธรรมเนียมงวดที่ 6	18,000 บาท

ข้อมูลอ้างอิงจากเว็บไซต์ :: คณะพยาบาลศาสตร์ มหาวิทยาลัยบูรพา  
<https://nurse.buu.ac.th/2021/home.php>

## แนะนำการเรียนหลักสูตรระดับปริญญาโท

ปี 1

- เรียนตามแผนการศึกษาภาคต้น และภาคปลาย หรือภาคฤดูร้อน (ถ้ามี)
- อบรมภาคบังคับ ก่อนลงทะเบียนวิทยานิพนธ์
- สอบภาษาอังกฤษให้ผ่านการประเมินความรู้ความสามารถภาษาอังกฤษอย่างหนึ่งอย่างใดตามหลักเกณฑ์ประกาศมหาวิทยาลัยบูรพา หรือ ลงทะเบียนเรียนและสอบผ่านการฝึกอบรบหลักสูตรภาษาอังกฤษสำหรับผู้เรียนระดับปริญญาโท อย่างน้อย 1 หลักสูตร ตามที่บัณฑิตวิทยาลัยกำหนด ก่อนขอสำเร็จการศึกษา

ปี 2

- เรียนตามแผนการศึกษาภาคต้น และภาคปลาย ประกอบด้วย รายวิชาเฉพาะ รายวิชาเลือก และวิทยานิพนธ์
- สอบภาษาอังกฤษให้ผ่านการประเมินความรู้ความสามารถภาษาอังกฤษอย่างหนึ่งอย่างใดตามหลักเกณฑ์ประกาศมหาวิทยาลัยบูรพา หรือ ลงทะเบียนเรียนและสอบผ่านการฝึกอบรบฯ ตามที่บัณฑิตวิทยาลัยกำหนด ก่อนขอสำเร็จการศึกษา
- การทำวิทยานิพนธ์ (การสอบเค้าโครงฯ) ภายในกำหนดเวลาตามประกาศบัณฑิตวิทยาลัย
- ดำเนินการตามกระบวนการทำวิทยานิพนธ์
- การทำวิทยานิพนธ์ (การสอบปากเปล่าฯ) นับ 90 วันหลังผ่านการพิจารณาจริยธรรมการวิจัย
- การขอสำเร็จการศึกษา

ปี  
3-5

- รักษาสภาพการเป็นนิสิตทุกภาคการศึกษา
- ดำเนินการตามกระบวนการทำวิทยานิพนธ์
- การทำวิทยานิพนธ์ (การสอบปากเปล่าฯ) (นับ 90 วันหลังผ่านการพิจารณาจริยธรรมการวิจัย)
- สอบภาษาอังกฤษให้ผ่านการประเมินความรู้ความสามารถภาษาอังกฤษอย่างหนึ่งอย่างใดตามหลักเกณฑ์ประกาศมหาวิทยาลัยบูรพา หรือ ลงทะเบียนเรียนและสอบผ่านการฝึกอบรบฯ ตามที่บัณฑิตวิทยาลัยกำหนด ก่อนขอสำเร็จการศึกษา
- การขอสำเร็จการศึกษา

ข้อมูลอ้างอิงจาก :: ข้อบังคับมหาวิทยาลัยบูรพา ว่าด้วยการศึกษาระดับบัณฑิตศึกษา พ.ศ. 2566

## แนะนำการอบรมภาคบังคับ

นิสิตต้องเข้ารับการอบรมจริยธรรมการวิจัย ทักษะการรู้สารสนเทศ และระบบ i-Thesis ก่อนลงทะเบียนเรียนวิทยานิพนธ์ จำนวน 4 หัวข้ออบรม คือ

### บัณฑิตวิทยาลัย เป็นผู้จัด

- การใช้งานระบบ i-Thesis
- จริยธรรมการวิจัยระดับบัณฑิตศึกษา

ปฏิทินการอบรม ::: [http://grd.buu.ac.th/?page\\_id=14169](http://grd.buu.ac.th/?page_id=14169)

### สำนักหอสมุด เป็นผู้จัด

- ทักษะการรู้สารสนเทศสำหรับนิสิตระดับบัณฑิตศึกษา (หลักสูตรออนไลน์)
- อบรมหัวข้ออื่นๆ ที่เกี่ยวข้อง

ปฏิทินการอบรมสำนักสมุด ::: <https://www.lib.buu.ac.th/web/index.php/th/training/>  
เว็บไซต์บทเรียนออนไลน์ ::: <http://www.lib.buu.ac.th/web/index.php/th/elearning/>

### มหาวิทยาลัยธรรมศาสตร์ (สำหรับนิสิตชาวไทย) เป็นผู้จัด

- หลักสูตรการปฏิบัติทางคลินิกที่ดี (Good Clinical Practice: GCP) (หลักสูตรออนไลน์)

เว็บไซต์อบรมออนไลน์ ::: <https://www.med-tu.org/GCP/>

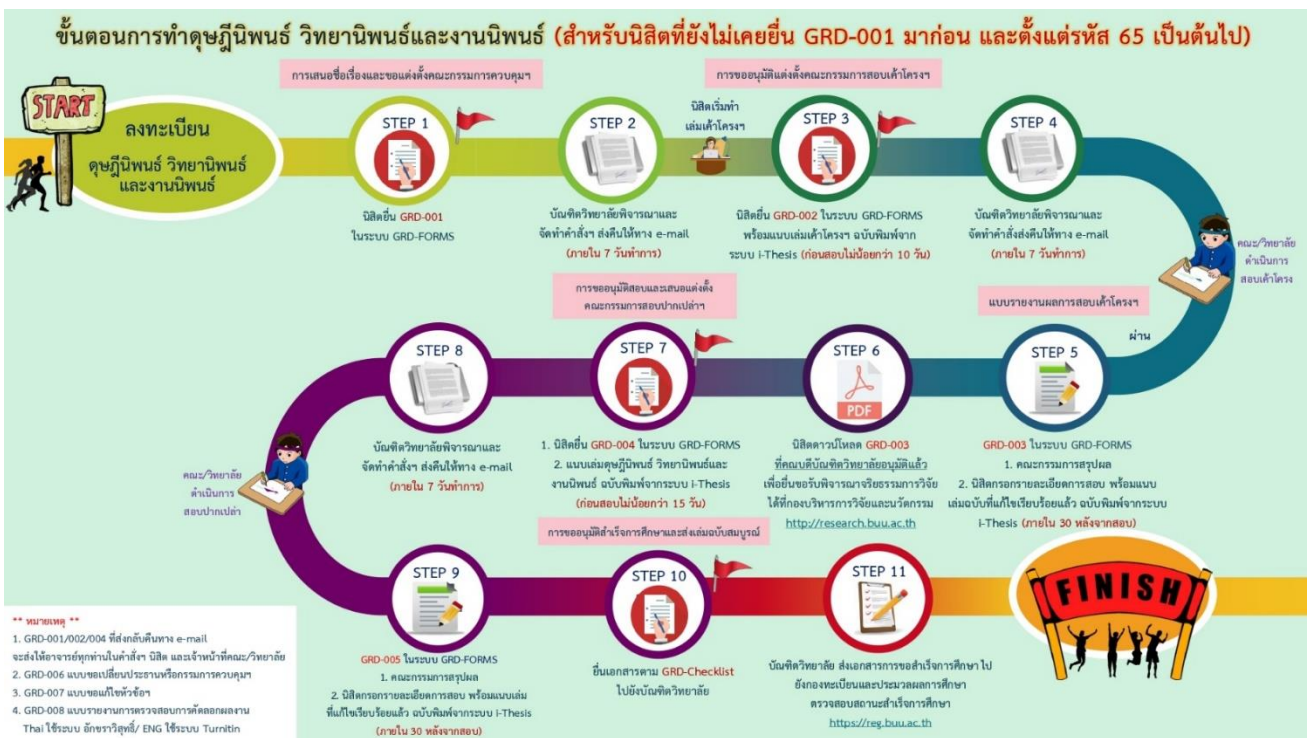
### สถาบันบัณฑิตพัฒนบริหารศาสตร์ (นิด้า) (สำหรับนิสิตชาวต่างชาติ) เป็นผู้จัด

- Good Clinical Practice (GCP) (หลักสูตรออนไลน์)

เว็บไซต์อบรมออนไลน์ ::: <https://gcp.nidatrainning.org/>

## แนะนำขั้นตอนการทำวิทยานิพนธ์และดุษฎีนิพนธ์

นิตยระดับบัณฑิตศึกษา ที่เข้าศึกษาตั้งแต่ภาคต้น ปีการศึกษา 2566 ให้ดำเนินการตามข้อบังคับมหาวิทยาลัยบูรพา ว่าด้วยการศึกษาาระดับบัณฑิตศึกษา พ.ศ. 2566 ประกาศบัณฑิตวิทยาลัย มหาวิทยาลัยบูรพา ที่ 0061/2566 เรื่อง การทำวิทยานิพนธ์ของนิตยระดับปริญญาโท มหาวิทยาลัยบูรพา พ.ศ. 2566 และประกาศบัณฑิตวิทยาลัย มหาวิทยาลัยบูรพา ที่ 0044/2566 เรื่อง การทำดุษฎีนิพนธ์ของนิตยระดับปริญญาเอก มหาวิทยาลัยบูรพา พ.ศ. 2566



**1**

**START**

ลงทะเบียน  
คุณวุฒินิพนธ์ วิทยานิพนธ์  
และงานนิพนธ์

ผ่านการอบรมภาคบังคับ

1. การใช้จาบบระบบ i-Thesis
2. จริยธรรมการวิจัย
3. ทักษะการรู้สารสนเทศฯ

การเสนอชื่อเรื่องและขอแต่งตั้งคณะกรรมการควบคุม  
คุณวุฒินิพนธ์ วิทยานิพนธ์และงานนิพนธ์

**STEP 1**

นิตยยื่น **GRD-001**  
ในระบบ **GRD-FORMS**

ขั้นตอนการทำคุณวุฒินิพนธ์ วิทยานิพนธ์และงานนิพนธ์ สำหรับนิตยระดับบัณฑิตศึกษา มหาวิทยาลัยบูรพา

**2**

นิตยเริ่มทำเล่มเค้าโครงฯ

การขออนุมัติแต่งตั้งแต่งตั้งคณะกรรมการสอบเค้าโครง  
คุณวุฒินิพนธ์ วิทยานิพนธ์และงานนิพนธ์

**STEP 2**

บัณฑิตวิทยาลัยพิจารณาและ  
จัดทำคำสั่งฯ ส่งคืนให้ทาง e-mail  
(ภายใน 7 วันทำการ)

**STEP 3**

นิตยยื่น **GRD-002** ในระบบ **GRD-FORMS**  
พร้อมแนบเล่มเค้าโครงฯ ฉบับพิมพ์จาก  
ระบบ i-Thesis (ก่อนสอบไม่น้อยกว่า 10 วัน)

ขั้นตอนการทำคุณวุฒินิพนธ์ วิทยานิพนธ์และงานนิพนธ์ สำหรับนิตยระดับบัณฑิตศึกษา มหาวิทยาลัยบูรพา

**3**

**STEP 4**



บัณฑิตวิทยาลัยพิจารณาและ  
จัดทำคำสั่งฯ ส่งคืนให้ทาง e-mail  
(ภายใน 7 วันทำการ)

คณะ/วิทยาลัยดำเนินการจัดสอบเค้าโครง  
คุษฎีนิพนธ์ วิทยานิพนธ์และงานนิพนธ์

ขั้นตอนการทำคุษฎีนิพนธ์ วิทยานิพนธ์และงานนิพนธ์ สำหรับนิสิตระดับบัณฑิตศึกษา มหาวิทยาลัยบูรพา

**4**

แบบรายงานผลสอบเค้าโครง  
คุษฎีนิพนธ์ วิทยานิพนธ์และงานนิพนธ์

**STEP 5**



GRD-003 ในระบบ GRD-FORMS

1. คณะกรรมการสรุปผล
2. นิสิตกรอกรายละเอียดการสอบ พร้อมแนบ  
เล่มฉบับที่แก้ไขเรียบร้อยแล้ว ฉบับพิมพ์จากระบบ  
i-Thesis (ภายใน 30 วันหลังจากสอบ)

**STEP 6**



นิติตดาวน์โหลด GRD-003  
ที่คณบดีบัณฑิตวิทยาลัยอนุมัติแล้ว  
เพื่อยื่นขอรับพิจารณาจริยธรรมการวิจัย  
ได้ที่กองบริหารการวิจัยและนวัตกรรม  
<http://research.buu.ac.th>

ขั้นตอนการทำคุษฎีนิพนธ์ วิทยานิพนธ์และงานนิพนธ์ สำหรับนิสิตระดับบัณฑิตศึกษา มหาวิทยาลัยบูรพา





**5**

การขออนุมัติสอบและเสนอแต่งตั้งคณะกรรมการ  
สอบปากเปล่าคณาจารย์ วิทยานิพนธ์และงานนิพนธ์



**STEP 7**

1. นิสิตยื่น GRD-004 ในระบบ GRD-FORMS
2. แนบเล่มคณาจารย์ วิทยานิพนธ์และงานนิพนธ์ ฉบับพิมพ์จากระบบ i-Thesis (ก่อนสอบไม่น้อยกว่า 15 วัน)






**STEP 8**


บัณฑิตวิทยาลัยพิจารณาและ  
จัดทำคำสั่งฯ ส่งคืนให้ทาง e-mail  
(ภายใน 7 วันทำการ)

\* หมายเหตุ  
 การยื่น GRD-004 นิสิตจะต้องใช้เวลาทำคณาจารย์ วิทยานิพนธ์และงานนิพนธ์  
 นับตั้งแต่วันที่ได้โครงงาน ผ่านการรับรองวิทยกรรมการวิจัยเรียบร้อยแล้ว ดังนี้  
 - ป.เอก ไม่น้อยกว่า 90 วัน  
 - ป.โท แผน ก ไม่น้อยกว่า 90 วัน /แผน ข ไม่น้อยกว่า 45 วัน


ขั้นตอนการทำคณาจารย์ วิทยานิพนธ์และงานนิพนธ์ สำหรับนิสิตระดับบัณฑิตศึกษา มหาวิทยาลัยบูรพา




**6**



คณะ/วิทยาลัยดำเนินการจัดสอบปากเปล่า  
คณาจารย์ วิทยานิพนธ์และงานนิพนธ์





**STEP 9**

GRD-005 ในระบบ GRD-FORMS

1. คณะกรรมการสรุปผล
2. นิสิตกรอกรายละเอียดการสอบ พร้อมแนบเล่มที่แก้ไขเรียบร้อยแล้ว ฉบับพิมพ์จากระบบ i-Thesis (ภายใน 30 วันหลังจากสอบ)

ขั้นตอนการทำคณาจารย์ วิทยานิพนธ์และงานนิพนธ์ สำหรับนิสิตระดับบัณฑิตศึกษา มหาวิทยาลัยบูรพา



## การขอสำเร็จการศึกษา

ให้นิสิตดำเนินการให้เป็นไปตามประกาศบัณฑิตวิทยาลัย มหาวิทยาลัยบูรพา เรื่องหลักฐานการปฏิบัติตามหลักเกณฑ์การสำเร็จการศึกษาระดับบัณฑิตศึกษา มหาวิทยาลัยบูรพา โดยใช้แบบฟอร์ม GRD-Checklist หลักฐานการขอสำเร็จการศึกษา สามารถ download ได้ที่ เว็บไซต์บัณฑิตวิทยาลัย <http://grd.buu.ac.th/> (เมนู “แบบฟอร์มนิสิต” >> เลือก “แบบฟอร์มทั่วไป” เลือก “แบบฟอร์มการขอสำเร็จการศึกษา”)

### แบบฟอร์มวิทยานิพนธ์

- GRD-T 001 แบบเสนอชื่อเรื่องวิทยานิพนธ์และขออนุมัติแต่งตั้งคณะกรรมการควบคุมวิทยานิพนธ์
- GRD-T 002 แบบขออนุมัติแต่งตั้งคณะกรรมการสอบเค้าโครงวิทยานิพนธ์
- GRD-T 003 แบบรายงานผลการสอบเค้าโครงวิทยานิพนธ์ของนิสิต
- GRD-T 004 แบบเสนอแต่งตั้งคณะกรรมการสอบปากเปล่าวิทยานิพนธ์
  - แบบคำร้องขอปิดข้อมูลวิทยานิพนธ์
  - หนังสือรับรองการปิดข้อมูลวิทยานิพนธ์
- GRD-T 005 แบบรายงานผลการสอบปากเปล่าวิทยานิพนธ์ของนิสิต
  - GRD-T 005-1 แบบรายงานผลสอบปากเปล่าวิทยานิพนธ์สำหรับประธานสอบ
  - GRD-T 005-2 แบบรายงานผลสอบปากเปล่าวิทยานิพนธ์สำหรับกรรมการรายบุคคล
  - GRD-T 005-Open แบบฟอร์มรายงานการสอบปากเปล่าวิทยานิพนธ์ที่เป็นระบบเปิดให้ผู้สนใจเข้าฟังได้
- GRD-T 006 แบบขอเปลี่ยนประธานหรือกรรมการควบคุมวิทยานิพนธ์
- GRD-T 007 แบบขอแก้ไขหัวข้อวิทยานิพนธ์ของนิสิตระดับบัณฑิตศึกษา
- GRD 008 แบบรายงานการตรวจสอบการคัดลอกผลงานและความซ้ำซ้อนกับผลงานของผู้อื่น
  - โปรแกรมการตรวจการคัดลอกผลงาน [ไทย-อักขราวิสุทธิ์] [ENG-Turnitin]
- GRD 009 แบบฟอร์มการขอสิ้นสุดหน้าที่ของอาจารย์ที่ปรึกษาวิทยานิพนธ์ และวิทยานิพนธ์
- GRD-T Progress Report แบบรายงานความก้าวหน้าวิทยานิพนธ์

### แบบฟอร์มดุษฎีนิพนธ์

- GRD-D 001 แบบเสนอชื่อเรื่องดุษฎีนิพนธ์และขออนุมัติแต่งตั้งคณะกรรมการควบคุมดุษฎีนิพนธ์
- GRD-D 002 แบบเสนอแต่งตั้งคณะกรรมการสอบและอนุมัติเค้าโครงดุษฎีนิพนธ์
- GRD-D 003 แบบรายงานผลการสอบเค้าโครงดุษฎีนิพนธ์ของนิสิต
- GRD-D 004 แบบเสนอแต่งตั้งคณะกรรมการสอบปากเปล่าดุษฎีนิพนธ์
  - แบบคำร้องขอปิดข้อมูลดุษฎีนิพนธ์
  - หนังสือรับรองการปิดข้อมูลดุษฎีนิพนธ์
- GRD-D 005 แบบรายงานผลการสอบปากเปล่าดุษฎีนิพนธ์ของนิสิต
  - GRD-D 005-1 แบบรายงานผลสอบปากเปล่าดุษฎีนิพนธ์สำหรับประธานสอบ
  - GRD-D 005-2 แบบรายงานผลสอบปากเปล่าดุษฎีนิพนธ์สำหรับกรรมการรายบุคคล
  - GRD-D 005-Open แบบฟอร์มรายงานการสอบปากเปล่าดุษฎีนิพนธ์ที่เป็นระบบเปิดให้ผู้สนใจเข้าฟังได้

- GRD-D 006 แบบขอเปลี่ยนแปลงประธานหรือกรรมการควบคุมคณาจารย์
- GRD-D 007 แบบขอแก้ไขหัวข้อคณาจารย์ของนิสิตระดับบัณฑิตศึกษา
- GRD 008 แบบรายงานการตรวจสอบการคัดลอกผลงานและความซ้ำซ้อนกับผลงานของผู้อื่น
  - โปรแกรมการตรวจการคัดลอกผลงาน [ไทย-อักขรวิสุทธิ์] [ENG-Turnitin]
- GRD 009 แบบฟอร์มการขอสิ้นสุดหน้าที่ของอาจารย์ที่ปรึกษาคณาจารย์ และวิทยานิพนธ์
- GRD-D Progress Report แบบรายงานความก้าวหน้าคณาจารย์

### แบบฟอร์มทั่วไป

- GRD-101 แบบคำร้องทั่วไป
- GRD-102 แบบฟอร์มขอออกหนังสือขอขยายเวลาศึกษาต่อไปยังต้นสังกัด
- GRD-103 แบบฟอร์มขอออกหนังสือขอรับรองสถานะการศึกษา
- GRD-104 แบบฟอร์มขอออกหนังสือขอเสนอโครงการวิจัยเพื่อขอรับการพิจารณาจริยธรรม
- GRD-105 แบบฟอร์มขอออกจดหมายขอข้อมูลเพื่อใช้ประกอบการทำวิทยานิพนธ์/คณาจารย์
- GRD-106 แบบฟอร์มขอออกหนังสือเพื่อขอใช้เครื่องมือวิจัยในการทำวิทยานิพนธ์/คณาจารย์
- GRD-106-1 แบบฟอร์มขออนุญาตใช้เครื่องมือวิจัย ในการทำวิทยานิพนธ์/คณาจารย์
- GRD-107 แบบฟอร์มขอออกหนังสือเชิญผู้ทรงคุณวุฒิตรวจสอบความตรงของเครื่องมือ
- GRD-108 แบบฟอร์มขอออกหนังสือขอความอนุเคราะห์ในการแปลเครื่องมือการวิจัย
- GRD-109 แบบฟอร์มขอออกหนังสือขอความอนุเคราะห์ในการเก็บรวบรวมข้อมูลเพื่อดำเนินการวิจัย
  - GRD-109 (Try Out)
  - GRD-109 (เก็บข้อมูลจริง)
- แบบฟอร์มรับรองใช้ประโยชน์จากผลงานวิจัยหรืองานสร้างสรรค์

### แบบฟอร์มคำร้องอื่นๆ

- RE 8 คำร้องขอคืนสภาพการเป็นนิสิต (Official Request For Being Reinstated to Student Status)
- RE 14 คำร้องขอเทียบโอนผลการเรียน
- RE10 คำร้องขอลาพักการเรียน/รักษาสุขภาพ (Request for Leave of Absence)
- RE 11 คำร้องขอลาออกจากการเป็นนิสิตระดับบัณฑิตศึกษา (Request for Resignation from Graduate Education)

### แบบฟอร์มการขอสำเร็จการศึกษา

- GRD-Checklist – หลักฐานการขอสำเร็จการศึกษา / Completion of Study
  - GRD-Checklist – ภาษาไทย
  - GRD-Checklist – English
  - Confirm Absence of Thai Title and Abstract

### แบบฟอร์มสำหรับระบบ i-Thesis

- การขอเพิ่มชื่ออาจารย์ภายนอกในระบบ i-thesis
- การขอเพิ่มชื่อวารสารในระบบ i-Thesis

อ้างอิงข้อมูลจากเว็บไซต์แบบฟอร์มการทำวิทยานิพนธ์/ ดุษฎีนิพนธ์ :::  
[http://grd.buu.ac.th/?page\\_id=14076](http://grd.buu.ac.th/?page_id=14076)

### ระบบสารสนเทศที่ใช้ในการทำวิทยานิพนธ์/ ดุษฎีนิพนธ์

เว็บไซต์ i-Thesis ::: <https://ithesis.buu.ac.th/>

ระบบการยื่นเอกสารอิเล็กทรอนิกส์ ::: <https://grd-forms.buu.ac.th/>

ฐานข้อมูลทำเนียบบัญชีรายชื่อผู้ทรงคุณวุฒิภายนอก ::: [http://grd.buu.ac.th/wordpress/?page\\_id=6385](http://grd.buu.ac.th/wordpress/?page_id=6385)

## เกณฑ์การสำเร็จการศึกษา

### ระดับปริญญาโท

- ✓ มีระยะเวลาการศึกษาตลอดหลักสูตรที่กำหนดในหลักสูตร แต่ไม่เกิน 5 ปีการศึกษา
- ✓ ศึกษารายวิชาครบถ้วนตามที่กำหนดในหลักสูตร โดยจะต้องได้รับค่าระดับชั้นเฉลี่ยสะสมไม่ต่ำกว่า 3.00 จากระบบ 4.00 หรือเทียบเท่า
- ✓ เสนอวิทยานิพนธ์ และสอบผ่านการสอบปากเปล่าขั้นสุดท้ายจนบรรลุผลการเรียนรู้ตามมาตรฐานคุณวุฒิระดับบัณฑิตศึกษา
- ✓ การสอบปากเปล่าซึ่งดำเนินการโดยคณะกรรมการสอบวิทยานิพนธ์ที่บัณฑิตวิทยาลัยแต่งตั้ง โดยเป็นระบบเปิดให้ผู้สนใจเข้ารับฟังได้
- ✓ ผลงานวิทยานิพนธ์หรือส่วนหนึ่งของผลงานวิทยานิพนธ์ต้องได้รับการตีพิมพ์หรืออย่างน้อยได้รับการเผยแพร่ในรูปแบบบทความหรือนวัตกรรมหรือสิ่งประดิษฐ์หรือผลงานทางวิชาการอื่น ซึ่งสามารถสืบค้นได้ตามที่สภาวิชาการกำหนด
- ✓ ส่งเล่มวิทยานิพนธ์ฉบับสมบูรณ์ที่แก้ไขเรียบร้อยแล้วโดยพิมพ์จากระบบ i-Thesis
- ✓ เงื่อนไขอื่นตามที่กำหนดไว้ในหลักสูตร หรือเงื่อนไขอื่นโดยความเห็นชอบของบัณฑิตวิทยาลัย

ข้อมูลอ้างอิงจาก :::

ข้อบังคับมหาวิทยาลัยบูรพา ว่าด้วยการศึกษาในระดับบัณฑิตศึกษา พ.ศ. 2566

### ระดับปริญญาเอก

- ✓ มีระยะเวลาการศึกษาตลอดหลักสูตรที่กำหนดในหลักสูตร แต่ไม่เกิน 6 ปีการศึกษา
- ✓ ศึกษารายวิชาครบถ้วนตามที่กำหนดในหลักสูตร โดยจะต้องได้รับค่าระดับชั้นเฉลี่ยสะสมไม่ต่ำกว่า 3.00 จากระบบ 4.00 หรือเทียบเท่า
- ✓ สอบผ่านการสอบวัดคุณสมบัติ เพื่อเป็นผู้มีสิทธิ์ขอทำดุษฎีนิพนธ์
- ✓ เสนอดุษฎีนิพนธ์ และสอบผ่านการสอบปากเปล่าขั้นสุดท้ายจนบรรลุหลักการเรียนรู้ตามมาตรฐานคุณวุฒิระดับบัณฑิตศึกษา
- ✓ การสอบปากเปล่าซึ่งดำเนินการโดยคณะกรรมการสอบดุษฎีนิพนธ์ที่บัณฑิตวิทยาลัยแต่งตั้ง โดยเป็นระบบเปิดให้ผู้สนใจเข้ารับฟังได้
- ✓ ผลงานดุษฎีนิพนธ์หรือส่วนหนึ่งของผลงานดุษฎีนิพนธ์ต้องได้รับการตีพิมพ์หรืออย่างน้อยได้รับการยอมรับให้ตีพิมพ์ในวารสารระดับนานาชาติที่มีคุณภาพตามประกาศที่คณะกรรมการมาตรฐานการอุดมศึกษากำหนด หรือได้รับสิทธิบัตร หรือเป็นผลงานนวัตกรรม หรือผลงานสร้างสรรค์ที่สามารถนำไปใช้ประโยชน์ในเชิงพาณิชย์ เชิงสังคม และเศรษฐกิจ  
กรณี ผลงานนวัตกรรมหรือผลงานสร้างสรรค์ ดุษฎีนิพนธ์ต้องได้รับการประเมินจากคณะกรรมการผู้ทรงคุณวุฒิภายนอกสาขาวิชาเดียวกัน หรือเกี่ยวข้อง อย่างน้อย 3 คน ที่เป็นผู้มีความรู้ความเชี่ยวชาญ และประสบการณ์สูงเป็นที่ยอมรับ โดยได้รับความเห็นชอบจากสภามหาวิทยาลัย
- ✓ ส่งเล่มดุษฎีนิพนธ์ฉบับสมบูรณ์ที่แก้ไขเรียบร้อยแล้วโดยพิมพ์จากระบบ i-Thesis
- ✓ เงื่อนไขอื่นตามที่กำหนดไว้ในหลักสูตร หรือเงื่อนไขอื่นโดยความเห็นชอบของบัณฑิตวิทยาลัย

ข้อมูลอ้างอิงจาก :::

ข้อบังคับมหาวิทยาลัยบูรพา ว่าด้วยการศึกษาาระดับบัณฑิตศึกษา พ.ศ. 2566

## ศูนย์บริการให้การปรึกษานิสิต

**ศูนย์บริการให้การปรึกษานิสิต มหาวิทยาลัยบูรพา**  
*BUU Counseling Center*



- เปิดบริการวันจันทร์-ศุกร์ เวลา 08.30-16.00 น.  
\*ยกเว้นวันหยุดราชการ\*
- สถานที่ตั้ง : ห้องงานบริการและสวัสดิการนิสิต  
ชั้นที่ 1 อาคารศูนย์กิจกรรมนิสิต (กองกิจการนิสิต)  
มหาวิทยาลัยบูรพา
- Tel : 038-102536  
038-102542



buucounseling@go.buu.ac.th  
counselingcenter.affairsbuu@gmail.com

"ให้เราช่วยดูแลคุณ"

## บริการให้คำปรึกษา

ทางจิตวิทยาแก่นิสิตคณะพยาบาลศาสตร์ ม.บูรพา

ให้บริการทุกวัน

เวลา 8.00 น., 11.00 น. และ 16.00 น.



SCAN QR Code  
นัดหมายรับบริการ

กังวล  
เรื่องเรียน

เครียด  
ปัญหาชีวิต

เพื่อน  
ไม่เข้าใจ

ฝ่ายกิจการนิสิต และศิษย์เก่าสัมพันธ์ โทร 038-10-2880



## ช่องทางการติดต่อ

### หน่วยงานภายในมหาวิทยาลัยบูรพา

หน่วยงานภายในมหาวิทยาลัย	หมายเลขโทรศัพท์
งานประชาสัมพันธ์	03-810-2222
บัณฑิตวิทยาลัย	03-810-2700 ต่อ 701, 705, 707
สำนักหอสมุด	03-810-2460, 03-810-2465
สถาบันภาษา	03-810-2700 ต่อ 402, 406, 412
กองทะเบียนและประมวลผลการศึกษา	03-810-2724-29

### หน่วยงานภายในคณะพยาบาลศาสตร์

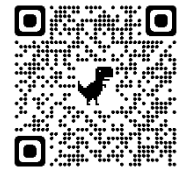
หน่วยงานภายในคณะฯ	หมายเลขโทรศัพท์
งานบริการการศึกษา (บัณฑิตศึกษา)	03-810-2805, 03-810-2808
งานวิเทศสัมพันธ์	03-810-2808
งานสื่อ โสตทัศนูปกรณ์	03-810-2874
งานสารบรรณ	03-810-2845
งานบริหารการวิจัย	03-810-2823
งานบริหารธุรการ	03-810-2866, 03-810-2868
งานกิจการนิสิต	03-810-2880
งานบริหารยานพาหนะ	03-810-2816
งานอาคารสถานที่ และสิ่งแวดล้อม	03-810-2816
งานบริหารบุคคล	03-810-2827
งานบริหารการคลัง	03-810-2817
งานบริหารพัสดุ	03-810-2818
งานห้องปฏิบัติการพยาบาล	03-810-2879
งานฐานข้อมูล เทคโนโลยีสารสนเทศ	03-810-2804
งานประชาสัมพันธ์	03-810-2880
หอพักคณะพยาบาลศาสตร์	03-810-2803

## ระบบสารสนเทศที่เกี่ยวข้อง



เว็บไซต์มหาวิทยาลัยบูรพา  
<https://www.buu.ac.th/>

เว็บไซต์บัณฑิตวิทยาลัย  
<http://grd.buu.ac.th/>



เว็บไซต์สำนักหอสมุด  
<https://www.lib.buu.ac.th/>

เว็บไซต์คณะพยาบาลศาสตร์  
<https://nurse.buu.ac.th/>



เว็บไซต์สำนักคอมพิวเตอร์  
<https://ict.buu.ac.th/>

เว็บไซต์กองทะเบียนและประมวลผลการศึกษา  
<https://reg.buu.ac.th/>



เว็บไซต์สถาบันภาษา  
<http://li.buu.ac.th/>

กฎเกณฑ์มาตรฐาน ข้อบังคับ ระเบียบและประกาศที่เกี่ยวข้อง



## ปรัชญาการศึกษา มหาวิทยาลัยบูรพา

มุ่งพัฒนาผู้เรียนด้วยกระบวนการเรียนรู้ควบคู่การปฏิบัติ  
ให้เกิดประสบการณ์ ที่เน้นสภาพแวดล้อมการทำงานที่เน้นสภาพแวดล้อมการทำงานจริง  
ใครเป็นผู้มีสมรรถนะที่สนองต่อการเปลี่ยนแปลงของโลก  
มีสำนึกรับผิดชอบต่อสังคมสามารถเป็นผู้ที่เรียนรู้ได้ตลอดชีวิต

### Educational Philosophy of Burapha University

**BUU FOCUSES ON INCULCATING THE LEARNERS THROUGH PRACTICE-BASED LEARNING, AS FOR THEM TO GAIN EXPERIENCES IN REAL -WORK ENVIRONMENT, TO BE COMPETENT PERSONS WHO ARE ABLE TO COPE WITH THE CHANGES OF THE WORLD, TO ENGAGE IN SOCIAL ACCOUNTABILITY, AND TO BE LIFE-LONG LEARNERS.**